

Altötting  
HERZ BAYERN'S



Ankommen  
und entdecken

GASTGEBER  
SEHENSWÜRDIGKEITEN  
ERLEBNISSE

2023  
[www.altoetting.de/tourismus](http://www.altoetting.de/tourismus)

## Altötting – Herz Bayerns

Ankommen  
einfach mal durchatmen



Die Atmosphäre am Kapellplatz genießen  
Die Architektur und einzigartige Kulisse bestaunen  
Die Gnadenmutter in der Kapelle besuchen  
Kunstschätze in den Museen entdecken  
Kraft tanken

All das und noch viel mehr bietet Altötting und wir heißen Sie ganz herzlich willkommen!

Seit über tausend Jahren ist Altötting das geistliche Zentrum Bayerns. Schon lang vor Beginn der Marienwallfahrt im Jahr 1489. Seitdem sind unzählige Gläubige nach Altötting gekommen. Darunter viele Kurfürsten, Kaiser und Könige und nicht zuletzt auch drei Päpste. Für sie alle war der Besuch in Altötting immer eine Herzensangelegenheit. Altötting ist ein Ort der beeindruckt. Kommt man einmal, kommt man wieder. Die Gnadenkapelle, der Kapellplatz, die Begegnungen vor Ort und auch mit sich selbst verändern einen. Seit vielen Jahrhunderten ist die Schwarze Madonna in der Gnadenkapelle der Mittelpunkt von Altötting. Das Sehnsuchtsziel aller Pilger und Besucher. Die Votivtafeln im Umgang der Gnadenkapelle erzählen auf emotionale Weise die vielen Schicksale. Zeigen wofür sich jeder Einzelne bedankt. In welchen schweren Situationen die Gnadenmutter um Hilfe gebeten wurde. Und das passiert immer noch. Jedes Jahr kommen neue Votivtafeln hinzu. Werden unzählige Kerzen angezündet und Bitten notiert.

Für viele ist Altötting ein Herzensort, ein Ort, an dem sie Kraft tanken können für den Alltag.



## Herzlich willkommen in Altötting

Sie suchen noch den Geheimtipp für einen Spaziergang oder eine Radtour? Sie brauchen Hilfe bei der Planung eines Aufenthaltes, vielleicht für eine goldene Hochzeit, einen besonderen Geburtstag oder einen Vereinsausflug? Wir haben für Sie in dieser Broschüre die wichtigsten Informationen über den Gnadenort Altötting zusammengetragen. Vom Ankommen bis zum Entdecken unserer Stadt finden Sie hier eine Übersicht über unsere Gastgeber und unsere Gastronomie. Eine Übersicht der Altöttinger Museen und weiterer Erlebnisse ist ebenso enthalten.

Für Spezial-Tipps, Hintergrundwissen und Hilfe bei der Organisation eines Aufenthaltes steht Ihnen das Wallfahrts- und Tourismusbüro im Rathaus sehr gerne zur Verfügung. Wir freuen uns über Ihren Anruf oder Ihren Besuch im Büro. Zuhause können Sie über die Sozialen Medien mit uns in Kontakt bleiben und über diesen Weg auch von daheim aus immer wieder ein bisschen Altötting genießen.

Wir wünschen Ihnen hier bei uns einen angenehmen Aufenthalt. Nehmen Sie sich Zeit und genießen Sie einfach mal unser liebens- und erlebenswertes Altötting.

Herzlichst  
Ihr

Stephan Antwerpen  
Erster Bürgermeister

Ulrike Kirnich  
Tourismusdirektorin



## Inhalt

Einleitung	2
Grußwort	4
Gastgeber	
– Hotels	6 - 9
– Gasthof / Genuss-Guide	10 - 16
– Wohnmobilstellplätze	19
– Begegnungshäuser	20 - 21
– Ferienwohnungen und Ferienzimmer	22 - 27
– Zeichenerklärung	28 - 29
Geschichte Altöttings	30 - 35
Kirchen & Orte der Stille	36 - 43
Museen & Kunstschatze	44 - 52
Ausstellungen	54 - 55
Radregion Inn-Salzach	56 - 59
Wissenswertes	60
Orientierungsplan	62 - 65
Geschäftsbedingungen	66 - 69





## 1 Hotel Zur Post ★★★★★

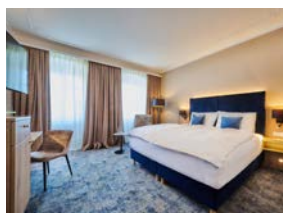


Das charmante 4-Sterne Hotel Zur Post liegt direkt am Kapellplatz in Altötting. Umfassend saniert begeistert das denkmalgeschützte Haus mit 75 individuellen Zimmern & Suiten, viel Liebe zum Detail und großer Herzlichkeit.

Dazu werden Gäste von feinsten regionaler Spitzenküche mit mediterranen Einflüssen verwöhnt, die sie im Restaurant, im urigen Poststüberl und im Wintergarten genießen können. Zu gemütlichen Stunden laden auch die trendige Café- & Weinbar Zuccalli und die elegante Smoking Lounge ein.

Für Feierlichkeiten und Veranstaltungen jeder Art stehen drei moderne Konferenzräume (15-45 Pers.) mit Anschluss zur Dachterrasse sowie ein großzügiger Ballsaal (bis 150 Pers.) zur Verfügung.

**120 Betten – Kein Ruhetag**



Hotel – Restaurant – Weinbar

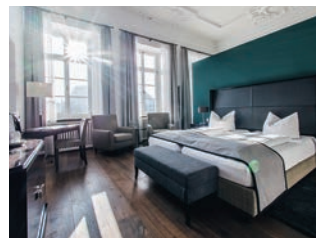
**Für Momente,  
die das Herz berühren!**

VivaPLAN Zur Post Altötting GmbH  
Kapellplatz 2, 84503 Altötting  
Tel. +49 (0) 8671-97337-0  
[www.hotelzurpost-altoetting.de](http://www.hotelzurpost-altoetting.de)  
[info@hotelzurpost-altoetting.de](mailto:info@hotelzurpost-altoetting.de)



Detaillierte Preise und Konditionen: [www.altoetting.de/tourismus/service/hotels-und-onlinebuchung/](http://www.altoetting.de/tourismus/service/hotels-und-onlinebuchung/)

## 2 Münchner Hof



Altenbuchner KG  
Kapellplatz 12, 84503 Altötting  
Tel. +49 (0) 8671-6868  
Fax +49 (0) 8671-12153  
[www.muenchnerhof-altoetting.de](http://www.muenchnerhof-altoetting.de)  
[hotel@muenchnerhof-altoetting.de](mailto:hotel@muenchnerhof-altoetting.de)



Situiert im ehemaligen Chorherren-Stift am Kapellplatz bieten die 24 Zimmer des rundum renovierten Anwesens beste Aussichten auf die Altöttinger Sehenswürdigkeiten.

Ein freundlicher Empfang, kulinarische Genüsse im hauseigenen Restaurant mit großer Sommerterrasse oder ein hochwertig zubereiteter Drink in der Hotelbar runden Ihren Aufenthalt ab.

Morgens begrüßt Sie ein junges Team zum Frühstücksbuffet mit bester Aussicht auf die Stadt.

**24 Zimmer, 42 Betten**

EZ 89,00 - 109,00 €  
DZ 119,00 - 199,00 €

Preise gelten pro Zimmer/Nacht inkl. Frühstücksbuffet



## 3 Altstadtotel Schex



Christine Jehle  
Kapuzinerstraße 11/13  
84503 Altötting  
Tel. +49 (0) 8671-92640  
Fax +49 (0) 8671-6974  
[www.altstadthotel-schex.de](http://www.altstadthotel-schex.de)  
[info@altstadthotel-schex.de](mailto:info@altstadthotel-schex.de)



Das Altstadtotel Schex gilt als eines der traditionsreichsten Hotels Altöttings und liegt unmittelbar unterhalb des berühmten Kapellplatzes in der Kapuzinerstraße. In dem seit 1840 familiengeführten Betrieb erwarten Sie zwei verschiedene Zimmerstile: klassisch und modern. Die 26 Zimmer sind mit Dusche/WC, LED TV mit Radio, Telefon und kostenfreiem WLAN ausgestattet. Hotelaufzug, Nichtraucherzimmer und kostenlose Fahrrad-Garage sowie kostenlose Parkplätze am Haus sind vorhanden.

**26 Zimmer, 50 Betten – Kein Ruhetag**

Die Gastgeber sowie das Wallfahrts- und Tourismusbüro beraten Sie gerne.



## 4 Hotel Plankl



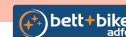
Hotel Bavaria

Sobald Sie das Hotel Plankl betreten, werden Sie Folgendes bemerken: Die gute Atmosphäre eines persönlich geführten Hotels mit einer Auswahl von 100 teils klimatisierten Zimmern. Sauna, Dampfbad, Wasserbett und Whirlpool erwarten Sie in den SPA-Suiten. Der Lift bringt Sie ins neue Schwimmbad. WLAN kostenfrei. Für die Ausrichtung nach biologischen Grundsätzen haben wir den Staatspreis erhalten.

**100 Zimmer, 6 Suiten, 165 Betten – Kein Ruhetag**

EZ	69,00 €	DZ	130,00 €	TZ	195,00 €
EZ SPA	89,00 €	DZ SPA	172,00 €		

Preise gelten pro Zimmer/Nacht inkl. Frühstücksbuffet



### Hotel-Restaurant-Café Plankl

Hier wird bayrisch gekocht, ernährungsbewusst und mit frischen Zutaten aus der Region. Für den Besuch von 150 Schweizer Gardisten aus dem Vatikan hat unser kreatives Küchenteam eine eigene Spezialität, das Schweizer Garde-Steak kreiert. Und haben Sie schon mal unseren „Latino-Cappuccino“ probiert? Hier sind Sie willkommen.

**Sitzplätze Restaurant: 250, Garten: 60 – Kein Ruhetag**

Gerhard Plankl, Schlotthamer Straße 4, 84503 Altötting  
Tel. +49 (0) 8671-6522, Fax +49 (0) 8671-12495  
www.hotel-plankl.de, info@hotel-plankl.de



## SPEZIALITÄTEN VON KLÖSTERN

Seit über 20 Jahren sind wir in halb Europa unterwegs und führen die Köstlichkeiten von über 60 Klöstern, aus **D // A // I // F // B // CZ // GR**  
Begeben Sie sich mit uns auf eine Genussreise durch die Klöster Europas!

**Öffnungszeiten** (März bis Weihnachten)

Mo 11 – 14 Uhr

Di 13 – 16 Uhr

Mi – So und Feiertags 11 – 16 Uhr

Wir schicken Ihnen die Ware auch gerne zu.

Fa. Anton Barbarino  
am Kapellplatz 42, 84503 Altötting  
Tel. 08671-6709, Fax -1575  
barbarino@dombarbarino.com

www.spezialitaeten-von-kloestern.de

SPEZIALITÄTEN  
Fa. Anton Barbarino  
Altötting  
VON KLÖSTERN



Die Gastgeber sowie das Wallfahrts- und Tourismusbüro beraten Sie gerne.

## 5 Gasthof Altöttinger Hof



Der Gasthof Altöttinger Hof direkt am Kapellplatz wurde im Jahre 1685 erbaut. Der seit 90 Jahren in Familienbesitz befindliche Gasthof ist zentral gelegen und mit PKW und Omnibus anfahrbar. Die hauseigene Metzgerei und die vorzügliche Küche werden vom Chef des Hauses, Herrn Hubert Simmet, geleitet. Stilvolle Atmosphäre erleben Sie an Wintertagen am offenen Kamin und schöne Stunden im Sommer auf der Kaffeeterrasse oder im Biergarten. Ein Shuttle-service zum Bahnhof wird als besonderer Komfort angeboten.

**14 Zimmer, 29 Betten – Ruhetage siehe Restaurant**

EZ	73,00 €	TZ	159,00 €
DZ	120,00 €		

Preise gelten pro Zimmer/Nacht inkl. Frühstücksbuffet

### Restaurant

„Altöttinger Hof“ am Kapellplatz. Ihr bayrischer Gasthof mit vorzüglicher Küche und Wurstspezialitäten aus eigener Metzgerei. Unser bekanntes Weißwurstfrühstück ist immer eine Einkehr wert. Von Aschermittwoch (Fischessen) bis Ostern sind wir mit unserer Starkbierzeit und den bayrischen Schmankerln weitem bekannt.

**Sitzplätze Restaurant: 200, Terrasse: 110 – Montag Ruhetag (zwischen Aschermittwoch und Ostern zusätzl. Dienstag Ruhetag)**

Hubert Simmet, Mühldorfer Straße 1, 84503 Altötting  
Tel. +49 (0) 8671-5422, Fax +49 (0) 8671-5476  
www.altoettinger-hof.de, info@altoettinger-hof.de



Detaillierte Preise und Konditionen: [www.altoetting.de/tourismus/service/hotels-und-onlinebuchung/](http://www.altoetting.de/tourismus/service/hotels-und-onlinebuchung/)

## 6 Gockerlwirt



Josef Rauscheder  
Tillyplatz 3-5, 84503 Altötting  
Tel. +49 (0) 8671-6361  
[www.gockerlwirt.de](http://www.gockerlwirt.de)  
[info@gockerlwirt.de](mailto:info@gockerlwirt.de)



Das Gasthaus liegt im Zentrum von Altötting am Tillyplatz und alle Sehenswürdigkeiten sind fußläufig erreichbar. Die preisgünstige Unterkunft ist besonders bei Wallfahrern beliebt. Der Gockerlwirt ist weit und breit als „der Geflügelspezialist“ bekannt.

Das gemütliche Restaurant, der Charme des Café Wien und natürlich der herrlich schattige Biergarten sind sowohl bei Familien als auch bei Radtouristen und Busgruppen sehr beliebt.

**14 Zimmer (Etagen-WC, zum Teil Etagendusche), 26 Betten  
Sitzplätze Restaurant: 131, Garten: 135 – Kein Ruhetag**

EZ	27,00 - 30,00 €	TZ	75,00 €
DZ	48,00 - 55,00 €		

Preise gelten pro Zimmer/Nacht. Reichhaltiges Frühstücksbuffet 7,50 €

## 7 Graminger Weißbräu



Familie Detter  
Graming 79, 84503 Altötting  
Tel. +49 (0) 8671-96140  
[www.graminger-weissbraeu.de](http://www.graminger-weissbraeu.de)  
[info@graminger-weissbraeu.de](mailto:info@graminger-weissbraeu.de)



Gemütlicher, familiär geführter Brauereigasthof mit Gästezimmern. Genießen Sie ein hausgebranntes Graminger Bier im schattigen Kastanien-Biergarten. Regionalität hat in unserer Küche den Vorzug – ideenreich, ursprünglich, gutbürgerlich, mit Liebe zubereitet und von bester Qualität. Heute führen drei Schwestern den Familienbetrieb in der vierten Generation. Alle Gasträume sind barrierefrei, eine rollstuhlgerechte Gästetoilette und kostenfreies WLAN sind vorhanden.

**3 Doppelzimmer mit DU/WC, 6 Betten  
Mittwoch/Donnerstag Ruhetag**

weitere Infos und Preise auf Anfrage

Die Gastgeber sowie das Wallfahrts- und Tourismusbüro beraten Sie gerne.



## 8 Augustiner-Bräu Barbarossa



Unser gemütliches Wirtshaus, das wir seit über 20 Jahren führen, liegt im Zentrum von Altötting an der Hofmark mit direkter Zufahrt zur Tiefgarage und Parkmöglichkeiten direkt vor dem Haus. Alle Sehenswürdigkeiten sind fußläufig erreichbar. Bei uns bekommen Sie gutbürgerliche und typisch bayerische Speisen, die saisonal abgestimmt werden. Zudem bieten wir neben Brotzeiten, kleinen Gerichten und Kindermenüs auch vegetarische Gerichte an. Außerdem verwöhnen wir Sie auch gerne mit Nachspeisen sowie Kaffee und Kuchen. Für Feierlichkeiten oder auch Reisegruppen eignet sich insbesondere unser Nebenraum. Im Sommer steht Ihnen ein schattiger Biergarten zur Verfügung.

**Das Wirtshaus bietet eine Kinderspielecke für die kleinen Gäste.**  
**Sitzplätze Restaurant: 195 Biergarten: 80 – Mittwoch Ruhetag**



Martin Stadler, Marienstraße 9  
84503 Altötting  
Tel. +49 (0) 8671-881977  
[www.wirtshaus-barbarossa.de](http://www.wirtshaus-barbarossa.de)  
[info@wirtshaus-barbarossa.de](mailto:info@wirtshaus-barbarossa.de)



9



Im Altöttinger Zentrum bieten wir **vegane und vegetarische Gerichte** an, die nicht nur gesund sind, sondern sich auch gut anfühlen. Ob Bowls oder Rolls, hier ist für jeden etwas dabei. **Unsere Terrasse** und das gemütliche Interieur laden zu einem entspanntem Drink und guten Gesprächen ein.

Dienstag – Sonntag  
11:30 – 15:00 Uhr  
17:00 – 21:00 Uhr

Burghauser Straße 1-3  
84503 Altötting

Tel: 08671 / 5078413

[www.nakama-rnb.de](http://www.nakama-rnb.de)



## 10 ABDUS soul kitchen and cafe



Die ABDUS soul kitchen, nur wenige Geminuten vom Zentrum und Bahnhof entfernt, steht für die vitale levante Küche Syriens – viel Gemüse, wenig Fleisch und Gewürze aus 1001er Nacht. Die soul kitchen verbindet die traditionelle Syrische Küche mit den modernen Ansprüchen an Essen: gesund, leicht und grandios geschmackvoll. Für Veganer und Vegetarier gibt es eine große Auswahl an kreativen Gerichten, aber auch Fleischliebhaber kommen auf ihre Kosten.



Kaffeegenießer bekommen alle erdenklichen Kreationen, auch vegan, frisch mit der Siebträgermaschine zubereitet. Neben außergewöhnlichen Kräutern, Früchte- und Schwarztees gibt es auch hausgemachte Eistees. Lassen Sie sich im modernen, mit außergewöhnlich vielen Pflanzen gestalteten Gasträum oder auf der Terrasse, mit angrenzendem großen Spielplatz, verwöhnen. Im Innenraum gibt es eine Kinderspielecke.

**Montag Ruhetag – täglich  
11.00 - 22.00 Uhr geöffnet**

Abdalrahman Khawatme  
Burghauser Straße 30  
84503 Altötting  
Tel. +49 (0) 8671-9246448



## 11 DERA Indische Spezialitäten



Wir sind ein Indisches Spezialitäten Restaurant in Altötting. Das DERA wurde von einem Team leidenschaftlicher Menschen gegründet und steht für traditionelle indische Gerichte – täglich frisch und mit viel Liebe zubereitet. Es erwartet sie ein unglaubliches Geschmackserlebnis der indischen Küche! Unsere internationalen Küchenmitarbeiter bringen jahrelange Erfahrung mit und arbeiten mit heimischen Rezepten und den traditionellen Gewürzen Indiens.



Wenn Sie einen besonderen Wunsch für größere Anlässe haben, sprechen Sie uns hierzu einfach nur an. Für all unsere Gerichte verwenden wir nur hochwertige Produkte und alle unsere Gerichte werden komplett frisch zubereitet – das ist der Schlüssel zu unserer Qualität und dem Geschmack Indiens.

**Montag Ruhetag – täglich  
11.30 - 14.30 Uhr  
17.30 - 22.30 Uhr geöffnet**

DERA Indisches Spezialitäten  
Restaurant  
Trostberger Straße 38  
84503 Altötting  
Tel. +49 (0) 8671-5071034  
[www.dera-altoetting.de](http://www.dera-altoetting.de)  
[dera.altoetting@gmail.com](mailto:dera.altoetting@gmail.com)



## 12 Café Bahnplatzl



Angelika Hotinceanu  
Bahnhofplatz 1  
84503 Altötting  
Tel. +49 (0) 8671-8489841  
www.bahnplatzl.de  
info@bahnplatzl.de



Im neu revitalisierten, barrierefreien Bahnhof von Altötting liegt das wunderschöne, gemütliche Café. Hier können sie bereits ab 5.15 Uhr frühstücken. Ab 11.30 Uhr bietet das Café frische, kreative Speisen für jeden Geschmack sowie hausgemachte Kuchen und Torten. Außerdem schätzen die Bahngäste den kleinen unbegriffenen Kiosk. Weitere Sitzgelegenheiten bietet das Café im schönen Außenbereich auf der Gleisseite sowie vor dem Bahnhofsgebäude.

**Sitzplätze Café: 30, Terrasse: 52 – Sonntag Ruhetag**

13



GENIEßEN SIE UNSERE HAUSGEMACHTEN KÖSTLICHKEITEN!



NEUOTTINGERSTR. 14 | 84503 ALTÖTTING

TEL.: +49 8671 - 88 69 52

FACEBOOK - INSTAGRAM: EISCAFE VENEZIA ALTÖTTING



## Duffek's Reiseandenken

*Seit Generationen für Sie da!*

Mit einer großen Auswahl an Devotionalien und viel Herzlichkeit begrüßt Sie die Familie Duffek am Altöttinger Kapuzinerberg und Kapellplatz. Das seit 1965 geführte Familienunternehmen bietet ein umfassendes Sortiment an Schnitzereien, Weihrauch, Andachts- und Sakralgegenständen, Willow Tree-Figuren und Dekoartikeln. Kunstvolle Kerzen unterschiedlichster Größe werden in der eigenen Werkstatt handgefertigt.

Zudem erwartet Sie eine ganzjährige Krippenausstellung mit jeglicher Art von Zubehör, die nicht nur Kinderherzen höher schlagen lässt.

**Die Familie Duffek freut sich auf Ihren Besuch oder Ihre telefonische Bestellung.**



Öffnungszeiten:  
täglich 9-17 Uhr  
(auch am Wochenende)

Am Kapuzinerberg 84503 Altötting Telefon: +49 8671 4753  
<http://duffeks-reiseandenken.business.site>





14



Neuöttinger Str. 36,  
84503 Altötting  
08671 / 4033727  
www.cafe-maerchenhaft.de

Wir sind ein kleines feines Café, inspiriert durch die süßen Cafés Irlands und den Märchengeschichten unserer Kindheit.

Bei uns findet jeder was, ob vegetarisch, vegan oder doch für die "Allesesser".

Lassen Sie sich von unserem Café verzaubern. Unsere Speisen, die auf Großmutter's Rezepten basieren, verführen sie in die Welt der Märchen. Ob in Rotkäppchen, Aschenputtel oder Co..

Unsere Öffnungszeiten finden Sie auf unserer Webseite:  
www.cafe-maerchenhaft.de



BRUCKMAYER  
MÜHLE

Täglich für  
Sie geöffnet  
Online-Shop

24/7

Natürlich einkaufen!  
Mühlenladen

SEIT 1890  
BRUCKMAYER MÜHLE

SEIT 1480  
MÜHLENGESCHICHTE



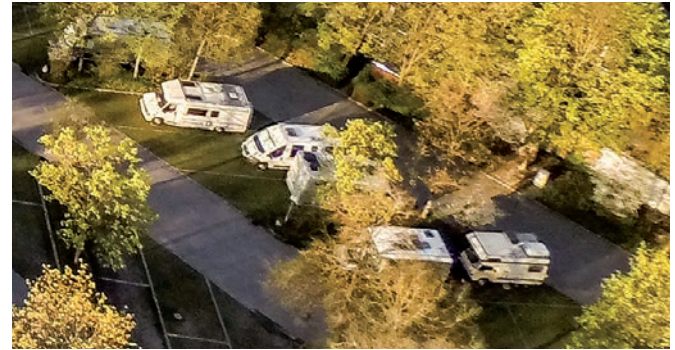
Bruckmayer Mühle GmbH & Co. KG | Wöhrstraße 1 | 84503 Altötting  
www.bruckmayer-muehle.de

## 15 Wohnmobil-Stellplätze Griesstraße

Koord. google maps: 48.229690, 12.675004

Der Parkplatz Griesstraße mit 8 schattigen Stellplätzen ist nur 5 Minuten vom Kapellplatz entfernt. Eine Ver- und Entsorgungsstation für Trinkwasser und Schmutzwasser ist vorhanden. Öffentliche Toiletten sind direkt am Stellplatz. Die Elektroanschlüsse sind mit 8 CEE Wechselstromdosen, 16 A, 230 V und mit FI-Schutzschaltern ausgestattet. Strom kann jeweils für die Dauer von 4 Stunden bezogen werden (Kosten 1 €). Die E-Säule hat eine eigene Beleuchtung.

**Die maximale Parkdauer beträgt 3 Tage.**



## 16 Wohnmobil-Stellplätze Dultplatz

Koord. google maps: 48.223157, 12.680207

Der Wohnmobilstellplatz ist über den Inneren Ring leicht erreichbar und befindet sich in der Traunsteiner Straße (Fußweg zum Kapellplatz 5 Min.). Eine Ver- und Entsorgungsstation für Trinkwasser und Schmutzwasser ist vorhanden. Für die Entsorgung von Schmutzwasser stehen entsprechende Abläufe bereit. In der Nähe befindet sich eine öffentliche Toilettenanlage. Die 8 Stellplätze liegen geschützt zwischen Amtsgericht und Feuerwehr.

**Die maximale Parkdauer beträgt 3 Tage.**





## 17 Caritashaus St. Elisabeth



Das barrierefreie Caritashaus St. Elisabeth liegt etwa 700 Meter vom Kapellplatz entfernt. Es ist sowohl für Menschen mit und ohne Behinderung bestens geeignet. Sämtliche modern eingerichteten Zimmer sind natürlich mit Dusche/WC ausgestattet. Hier wird der Aufenthalt in Altötting zum Genuss. Insbesondere der wunderschöne Biergarten unter alten Bäumen, der italienische Holzpizzaofen, die Liegestühle im Garten, der Lagerfeuerplatz und das Angebot der vielen Live-Musikabende sind gute Gründe, das „Haus mit Herz“ zu besuchen. Besonders beliebt sind die eindrucksvollen Konzertabende „Kultur im Park“ während der Sommermonate.

**34 Zimmer (davon 29 rollstuhl- und behindertengerecht), 60 Betten**

EZ 63,00 € TZ 123,00 €  
DZ 104,00 €

Preise gelten pro Zimmer/Nacht inkl. Frühstücksbuffet



Caritashaus St. Elisabeth, Raitenharter Str. 18, 84503 Altötting  
Tel. +49 (0) 8671-9577080, Fax +49 (0) 8671-95770888  
www.hausmitherz.de, caritas-st.elisabeth@caritas-altoetting.de



## 18 Franziskushaus Altötting



Franziskushaus Altötting  
Neuöttinger Str. 53, 84503 Altötting  
Tel. +49 (0) 8671-980-0  
www.franziskushaus-  
altoetting.de/exerzitenhaus  
info@franziskushaus-altoetting.de



Das Franziskushaus Altötting lädt in seinem Exerzitenhaus seit über 125 Jahren zu Begegnungen im Glauben, zu Tagungen, Seminaren oder Fortbildungen ein. Das Haus heißt Pilger, Busgruppen, Gruppen- und Tagungsgäste aufs Herzlichste willkommen. Die renovierten Zimmer mit Bad oder Dusche/WC versprechen jeglichen Komfort. Im Haus befinden sich fünf Seminarräume und ein großer Saal. Die haus-eigene Kapelle lädt ein zu Gebet und Andacht. Die Küche hält saisonale und regionale Spezialitäten parat.

**56 Einzelzimmer, 29 Doppelzimmer bzw. Zweibettzimmer, 114 Betten**

EZ 58,90 - 64,90 €  
DZ 117,80 €

Preise gelten pro Zimmer/Nacht inkl. Frühstücksbuffet



**Tradition  
seit 125 Jahren!**

Eine große Auswahl an  
Büchern, Schreibwaren  
und Geschenkartikel  
lädt zum Stöbern und  
Verweilen ein.

**fraundorfner**  
BÜCHER  
SCHREIBWAREN

Marienstraße 2a, 84503 Altötting  
Fon: 08671/881727 FAX: 08671/12125  
email: [info@fraundorfner.de](mailto:info@fraundorfner.de)

## 19 FEWO Bichler \*\*\*\*



Familie Bichler  
Moosackerweg 11  
84503 Altötting  
Tel. +49 (0) 8671-881657  
www.ferienwohnung-bichler.com



Die Ferienwohnung liegt 1,6 km vom Kapellplatz entfernt in idyllischer Einzellage. Sie liegt im Parterre, der Eingang ist stufenlos. Gut ausgestattete Küche mit Eckbankgruppe. Wohnzimmer mit großzügiger Wohnlandschaft, Sat-TV und gratis WLAN. Bodenebene Dusche mit Duschhocker für Senioren. Pool- und Gartenmitbenutzung. Ein überdachter Freisitz, Grillmöglichkeit, Liegewiese und Fahrradgarage sind ebenfalls vorhanden. Äußerst kinder- und radfahrerfreundlich.

**1 Ferienwohnung mit 1 Doppel- und 2 Einzelbetten**

**FEWO (85 m<sup>2</sup>) ab 2 Nächten: 2 Personen 85,00 €  
Für 1 Nacht Aufschlag 10 €**

Preis pro Nacht ab einer Belegung von 2 Personen ohne Frühstück

## 20 Ferienhaus am Mörnbach \*\*\*\*



Sissi Steinleitner  
Herrenmühlstraße 31  
84503 Altötting  
Tel. +49 (0) 8671-8363  
Mobil +49 (0) 173 8010558  
sissi.steinleitner@gmx.de



Romantik pur im Ferienhaus am Mörnbach – ruhig gelegen und dennoch zentrumsnah. Gästen steht eine hochwertige und gemütliche Ausstattung zur Verfügung: 2 Schlafräume (1 x Seniorenhöhe), Komfort-Küche, Wohn-/ Esszimmer, 2 Bäder, überdachter Freisitz, idyllischer Garten mit Kräuterecke, 2 TVs, gratis WLAN, Parkplatz. Ideal für Urlauber und Geschäftsreisende.

**1 Ferienhaus, 4 Betten**

**Ferienhaus (105 m<sup>2</sup>) ab 2 Nächten: 2 Personen 105,00 €  
je weitere Person 25,00 €, Kinder 0-14 Jahre 15,00 €  
bei Kurzaufenthalt 1-3 Tage zzgl. 30,00 €**

Preis pro Einheit und Nacht ohne Frühstück

Detaillierte Preise und Konditionen: [www.altotting.de/tourismus/service/hotels-und-onlinebuchung/](http://www.altotting.de/tourismus/service/hotels-und-onlinebuchung/)

## 21 FEWO Schuster \*\*\*\*



Rita Schuster  
Kreszentiaheimstraße 24a  
84503 Altötting  
Tel. +49 (0) 8671-969880  
Mobil +49 (0) 171 7971605  
rita.schuster@rhm.de  
www.schuster-gaestehaus.de



Die zentral gelegene Ferienwohnung Schuster ist nur drei Gehminuten vom berühmten Kapellplatz entfernt und befindet sich im Erdgeschoss. Die FEWO bietet ein Wohnzimmer und ein separates Schlafzimmer mit Doppelbett, eine abgeschlossene, gut ausgestattete Küche mit Essecke und eine Terrasse. Das Bad ist mit Badewanne/Duschwand, WC, Waschmaschine und Trockner ausgestattet. TV und kostenfreies WLAN, ein Parkplatz und Fahrradabstellraum sind vorhanden.

**1 Ferienwohnung, 2 Betten**

**FEWO ab 4 Nächten: Einzelbelegung 60,00 €,  
2 Personen 70,00 €**

Preis pro Einheit und Nacht ohne Frühstück

## 22 Haus Moser \*\*\*



Anneliese Moser  
Pater-Joseph-Anton-Straße 6  
84503 Altötting  
Tel. +49 (0) 8671-6936 und -6488  
anneliese19moser@t-online.de



Im Schatten der Basilika St. Anna, direkt im Zentrum Altöttings, steht das Haus Moser. Hier erwarten Sie liebevoll gestaltete Gästezimmer mit Dusche, WC, TV und WLAN. Der Aufenthaltsraum lädt zum Verweilen ein.

Jeden Morgen erwartet Sie ein reichhaltiges Frühstück als Start in einen tollen Tag in Altötting.

**4 Zimmer, 8 Betten**

<b>EZ mit DU/WC</b>	<b>35,00 €</b>	<b>DZ</b>	<b>54,00 €</b>
<b>EZ mit Etagedusche</b>	<b>26,00 €</b>	<b>TZ</b>	<b>69,00 €</b>

Preis pro Einheit und Nacht inkl. Frühstück

Die Gastgeber sowie das Wallfahrts- und Tourismusbüro beraten Sie gerne.

## 23 Gästehaus/Appartements „Haus am Eck“ \*\*\*



Gunther Prunner, Alexandra Kügler  
Josefsburggasse 12  
84503 Altötting  
Tel. +49 (0)151 14111000  
oder +49 (0)160 91776512  
haus-am-eck-altotting@t-online.de  
www.haus-am-eck-altotting.de



Unsere im Jahr 2017 renovierten Ferienwohnungen liegen sehr zentral, nur 3 Gehminuten vom Kapellplatz entfernt. Es steht pro Wohnung eine voll ausgestattete Einbauküche, ein Bad mit großer ebenerdiger Dusche, TV und kostenloses WLAN zur Verfügung. Parken können Sie direkt am Haus.

**3 Ferienwohnungen, 9 Betten**

**FEWO (36, 38, 40 m²) ab 2 Nächten: 90,00 €**  
**Preis gilt pro Nacht bei einer Belegung mit 2 Personen**

Preis pro Einheit ohne Frühstück. Tarife für längeren Aufenthalt auf Anfrage

## 24 Lehneckerhof \*\*\*



Familie Hartsperger  
Lehneck 1  
84524 Neuötting  
Tel. +49 (0) 8671-2824  
www.lehneck.de  
info@lehneck.de



Komfortable Ferienwohnungen und Apartments in ruhiger Einzellage nahe Altötting. Wir bieten den idealen Aufenthaltsort zum Entspannen und Erholen. Hier können Sie inmitten von Wiesen und intakter Natur Ihren Urlaub genießen. Waschmaschine, Trockner sowie WLAN stehen zur Verfügung. Unsere großzügige Gartenanlage, der Spielplatz und die Parkplätze schließen das Rundpaket ab. Sie können auch in Ihrem Wohnwagen oder Wohnmobil bei uns wohnen.

**2 Zimmer, 3 Apartments, 4 Ferienwohnungen, 22 Betten**

**EZ 38,00 - 42,00 €      TZ 42,00 - 75,00 €**  
**DZ 42,00 - 50,00 €      FEWO 54,00 - 120,00 €**

Preis pro Einheit und Nacht ohne Frühstück

Detaillierte Preise und Konditionen: [www.altotting.de/tourismus/service/hotels-und-onlinebuchung/](http://www.altotting.de/tourismus/service/hotels-und-onlinebuchung/)

## 25 FEWO Hofer



Karl und Gabi Hofer  
Josefsburggasse 11  
84503 Altötting  
Tel. +49 (0) 8671-4541  
Familie-hofer-altotting@t-online.de



Die ruhige Ferienwohnung Hofer liegt im Zentrum von Altötting, fußläufig zum Kapellplatz gelegen. Sie verfügt über ca. 40 m² Wohnfläche mit einem überdachten Balkon mit Blick auf den Garten. Ausstattung: ein Wohn- und Schlafzimmer mit 3 Schlafmöglichkeiten (plus Ausziehcouch), TV, Internet, Küche mit E-Herd, Kühlschrank und Bad mit Dusche/WC und Waschmaschine. Ein Parkplatz vor dem Haus ist vorhanden, ebenso eine abgeschlossene Fahrradgarage.

**1 Ferienwohnung, 3 Betten**

**FEWO 2 Personen: 77,50 € | 3 Personen: 100,00 €**  
**Einzelbelegung: 55,00 €**

Preis pro Einheit und Nacht ohne Frühstück

## 26 FEWO Jetz



Stefan und Heidi Jetz  
Kreszentiaheimstraße 12  
84503 Altötting  
Tel. +49 (0) 8671-4225  
stefan.jetz@freenet.de



Die zwei Ferienwohnungen der Familie Jetz mit modernem Wohnkomfort sind ruhig und zentral gelegen, etwa zwei Gehminuten vom Kapellplatz entfernt. Die Wohnungen sind ausgestattet mit TV, gemütlicher Wohnküche, Wohnzimmer, Schlafzimmer mit Doppelbett, DU/WC und einem Freisitz bzw. Balkon.

Am Haus stehen Ihnen auch der Garten sowie eine Grillmöglichkeit zur Verfügung. Fahrradfahrer sind hier herzlich willkommen.

**2 Ferienwohnungen, 4 Betten**

**FEWO Einzelbelegung: 40,00 €, 2 Personen 60,00 €**  
**Mindestbelegung: 3 Nächte**

Preis pro Einheit und Nacht ohne Frühstück

Die Gastgeber sowie das Wallfahrts- und Tourismusbüro beraten Sie gerne.



## 27 Werners Ponyhof



Unser Familienbetrieb ist seit 20 Jahren für Kinder und neu auch für die Eltern da. Kinder zum Lachen zu bringen ist das schönste am Ponyhof. Wenn Eltern sich entspannen können und die Kinder gut gelaunt mit den Ponys reiten oder sich am Spielplatz erfreuen. Das kleine Ferienhäuschen ist direkt im Familienparadies Werners Ponyhof. Mitten drin im Spielhaus umgeben von Eisenbahn, Kinderzug und Karussell.

Ein Streichelgehege voll mit lieben Kamerun Schafen und grüne Wiesen mit Ponys und Pferden, die darauf warten, von euch gepflegt zu werden. 3 weitere Ferienwohnungen warten auf Euch. Unser Biergarten verführt Euch mit erfrischenden Getränken und reichlicher Hausmannskost. Feierlichkeiten werden gerne angenommen. Es gibt eine Eisenbahn für die Kleinen, die rasant bergauf und bergab geht und durch Bäume rast. Abenteuer pur: Ob beim Ponyreiten oder bei einer wilden Abenteuerfahrt – Ihr werdet bei uns unvergessliche Stunden erleben!



Werners Ponyhof, Oberholzhausen 20, 84503 Altötting,  
Tel. +49 (0) 8671 71134, +49 (0) 175 2868714, [www.werners-ponyhof.de](http://www.werners-ponyhof.de)



## 28 Gästezimmer Wolf



Helga und Hans Wolf  
Pater-Joseph-Anton-Straße 1  
84503 Altötting  
Tel. +49 (0) 8671-12984  
[gaestezimmer.wolf@gmail.com](mailto:gaestezimmer.wolf@gmail.com)



Unsere gemütlichen Gästezimmer, die wir ohne Frühstück anbieten, sind alle mit DU/WC/TV und kostenlosem WLAN ausgestattet und sind die ideale Unterkunft für Pilger, Radfahrer und Monteure in Altötting.

**2 Einzelzimmer, 1 Doppelzimmer, 4 Trippelzimmer**

EZ	45,00 €	TZ	85,00 €
DZ	65,00 €		

Preis pro Einheit und Nacht ohne Frühstück



# WELTLADEN

des Missionskreises Altötting

Papst-Benedikt-Platz 5

84503 Altötting · Tel. 08671/881945



*Helpen  
durch  
kaufen!*

Piktogramme - Pictographs - Simboli -  
Pictogrammes - Pictogramas - Znaki informacyjne



Behinderten-Toilette  
Disabled toilet  
Servizi igienici per disabili  
Toilettes pour handicapés  
Baño con discapacidad  
WC dla niepełnosprawnych



Rollstuhlgerichte Zimmer  
Wheelchair-accessible rooms  
Camere accessibili ai disabili  
Accessible en fauteuil roulant chambres  
Adaptadas para personas minusválidas  
Pokoje przystosowane dla wózków inwalidzkich



Aufzug im Haus  
Elevator in the house  
Ascensore nella casa  
Ascenseur dans la maison  
Ascensor en la casa  
Winda w domu



Separate Räume für Tagungen, Gesellschaften  
Separate rooms for venues, social events  
Sale per convegni e riunioni  
Salles pour banquets et conférences  
Salas separadas para congresos, empresas  
Oddzielne pomieszczenia konferencyjne



Wellnessangebot  
Wellness offer  
Offerta wellness  
Offre de bien-être  
Ofrecer bienestar  
Wellness ofertę



Spielangebot für Kinder  
Features for children  
Giochi per bambini  
Attractions de jeux pour les enfants  
Oferta de juegos para los niños  
Gry dla dzieci



Tiere erlaubt  
Pets accepted  
Animali accettati  
Animaux acceptés  
Se aceptan mascotas  
Zwierzęta dozwolone



Kostenfreier kabelloser Internetzugang (WLAN)  
Cost-free wireless internet connection  
Gratis connessione internet wireless  
Gratuit connexion Internet sans fil  
Gratiso conexión inalámbrica a internet  
Darmowy bezprzewodowy dostęp do Internetu



Parkplätze am Haus  
On-site parking  
Un parcheggio in loco  
Stationnement sur place  
Estacionamiento en las instalaciones  
Parking na miejscu

Dieses Verzeichnis dient lediglich der Absatzförderung und Information. Aus falschen Angaben oder nicht erfüllten Leistungszusagen des jeweiligen touristischen Anbieters kann keine Schadensersatzpflicht gegenüber dem Ersteller dieses Prospekts abgeleitet werden. Irrtum und Änderungen vorbehalten.

Legende - Index - Leggenda -  
Légende - Legenda - Legenda

E	Einzelzimmer	single room	camera singola
D	Doppelzimmer	double room	camera doppia
T	Dreibettzimmer	three-bedded room	camera tripla
MZ	Mehrbettzimmer	shared room	stanze in comune
S	Suite	suite	suite
FEWO	Ferienwohnung	vacation apartment	appartamento di vacanza

E	chambre simple	Single	pokój jednoosobowy
D	chambre double	Duplo	pokój podwójny
T	chambre à trois lits	Quarto de 3 camas	pokój trzosobowy
MZ	chambre à plusieurs lits	Habitaciones compartidas	pokój wieloosobowy
S	suite	Suite	suita
FEWO	appartement type vacances	Apartamento de férias	mieszkanie wczasowe

Deutsche Hotelklassifizierung

TOURIST ★	Unterkunft für einfache Ansprüche
STANDARD ★★	Unterkunft für mittlere Ansprüche
KOMFORT ★★★	Unterkunft für gehobene Ansprüche
FIRST CLASS ★★★★	Unterkunft für hohe Ansprüche
LUXUS ★★★★★	Unterkunft für höchste Ansprüche

DTV-Klassifizierung für Ferienwohnungen  
und Ferienzimmer

★	Einfache und zweckmäßige Unterkunft
★★	Unterkunft mit mittlerem Komfort
★★★	Unterkunft mit gutem Komfort
★★★★	Unterkunft mit gehobenem Komfort
★★★★★	Unterkunft mit erstklassigem Komfort

Unsere Beherbergungsbetriebe wurden nach den Klassifizierungskriterien des Deutschen Tourismusverbandes e.V. oder der Deutschen Hotelklassifizierung klassifiziert. Die in diesem Gastgeberverzeichnis aufgeführten Betriebe besitzen zum Zeitpunkt der Drucklegung der Broschüre Gültigkeit. Der Gültigkeitszeitraum der Sterneauszeichnung beträgt drei Jahre und ist auf der für den Gastgeber ausgestellten Urkunde an der Gültigkeitspalette auf dem Klassifizierungsschild zu erkennen. Die Teilnahme an der Klassifizierung ist freiwillig. Eine Nichtteilnahme bedeutet keine Aussage über die Qualität der nicht klassifizierten Beherbergungsbetriebe.

Sie finden hier sowohl unsere eigenen Angebote als auch Fremdangebote, die wir nur vermitteln. Wir haben unterschiedliche Geschäftsbedingungen für diese beiden Bereiche, bei Vermittlung sind ggf. zusätzlich die Geschäftsbedingungen des jeweiligen Veranstalters zu berücksichtigen.

Unsere Bedingungen finden Sie unter [www.altoetting.de/tourismus/service/agbs-und-reiseruecktrittsversicherung](http://www.altoetting.de/tourismus/service/agbs-und-reiseruecktrittsversicherung), wir senden Sie Ihnen auf Anfrage auch gerne zu. Eventuelle Geschäftsbedingungen vermittelter Veranstalter machen wir Ihnen ggf. im Zusammenhang mit der gewünschten Buchung einer Leistung zugänglich.

## Altötting – Herz Bayerns

Mehr als 1.000 Jahre Geschichte, unzählige Wallfahrer pro Jahr, mittelalterliche Königspfalz und Ziel dreier Päpste, Zentrum des Glaubens und der Volksfrömmigkeit: All das und noch viel mehr ist die heute 13.000 Einwohner zählende Stadt im Zentrum des ehemaligen bayerischen Herzogtums, nur 90 Kilometer von München und 65 Kilometer von Salzburg entfernt.

### Vorgeschichte, Römer und Bajuwaren

Als Siedlungsort war Altötting bereits in der Jungsteinzeit beliebt, wie Ausgrabungen belegen. Ob Römer an diesem Platz wohnten, wie der bayerische Geschichtsschreiber Aventinus behauptet, bleibt leider ungeklärt. Fassbar wird Altötting mit der ersten urkundlichen Erwähnung im Jahr 748 als „Autingas“, der latinisierten Form von „Ötting“. Der Name geht wohl auf einen bajuwarischen Stammesfürsten zurück, der Auto oder Oto hieß. Erst im 13. Jahrhundert erfolgte die Unterteilung in Alt- und Neuötting, das als Handelsplatz am Inn gegründet wurde.



### Vom Herzogshof der Agilolfinger zur karolingischen Königspfalz

Die erste urkundliche Nennung erfolgt zu einer Zeit, in der sich in Ötting der nach Regensburg bedeutendste agilolfingische Herzogshof befand. Direkt daneben stand ein achteckiger Sakralbau, vermutlich eine Taufkapelle. Diese wird mit dem Missionsbischof Rupert von Worms in Verbindung gebracht, der in Salzburg wirkte und einer der Salzburger Landespatrone ist. Rupert soll einen der ersten christlichen Bayernherzöge in Ötting getauft und außerdem ein Marienbild mitgebracht haben.

Als Karl der Große den letzten Agilolfingerherzog Tassilo III. entmachtete, wurde der Herzogshof zur karolingischen Königspfalz, die von mehreren Kaisern und Königen besucht und bewohnt wurde. König Karlmann, der Urenkel Karls des Großen, verlegte seinen Regierungssitz im Jahr 865 von Regensburg nach Ötting und herrschte von hier aus bis zu seinem Tod im Jahr 880 als König über Bayern und Italien. Karlmann ließ das erste Chorherrenstift sowie eine Basilika errichten, in der er seine letzte Ruhestätte fand. Karlmanns Sohn, Kaiser Arnulf von Kärnten, starb ebenfalls in Altötting. Dessen Sohn, Ludwig „das Kind“, wurde hier geboren und getauft, starb aber schon im Alter von elf Jahren. Mit ihm war die deutsche Linie der Karolinger erloschen.



## Ungarn, Wittelsbacher und der Beginn der Marienwallfahrt

Im Jahr 907 verwüstete der Ungarnsturm den Ort und die Pfalz Ötting sowie das Stift und die Basilika. Allein das Oktogon der Taufkapelle überstand die Zerstörung. Es vergingen drei Jahrhunderte, bis der Wittelsbacher-Herzog Ludwig der Kelheimer 1228 das Chorherrenstift wieder errichten ließ. Anstelle der Karlmann-Basilika wurde eine neue Basilika im romanischen Stil erbaut.

Im Jahr 1489 schlug die Geburtsstunde der Wallfahrt nach Altötting: Berichte von zwei aufsehenerregenden Heilungswundern ließen bald Pilger aus ganz Europa nach Bayern strömen. Ziel war und ist bis heute das aus Lindenholz geschnitzte Marienbild im Oktogon der ehemaligen Taufkapelle, das um 1330 nach Altötting gekommen sein dürfte. Der unglaublich große Pilgerstrom macht einen Kirchenneubau notwendig: Zwischen 1499 und 1511 entstand die heutige gotische Stiftskirche, auch das Oktogon der Kapelle erhielt ein Langhaus.

Nicht nur das einfache Volk zieht es seitdem nach Altötting, die „Großen der Welt“ verleihen dem Wallfahrtsort auch eine politische Bedeutung. Für die Wittelsbacher Herrscher war Altötting fortan und bis ins 20. Jahrhundert hinein eine „Herzensangelegenheit“: Die Herzen der verstorbenen Herrscher wurden in silbernen Urnen im Oktogon der Kapelle in Wandnischen beigesetzt – sozusagen als „fürstliche Ehrenwache“.



## Bruder Konrad von Parzham – der Heilige in Altötting

Mit der Selig- und Heiligsprechung (1930 und 1934) des in Altötting als Pfortner wirkenden Kapuzinerbruders Konrad von Parzham erhielt der Ort neben der Gnadenkapelle ein zweites vielbesuchtes Pilgerziel: das Grab des Heiligen in der Kapuzinerkirche St. Konrad. Mit der Heiligsprechung stellte Papst Pius XI. bewusst den Lebensentwurf des stillen Dienens, der Sanftmut und Achtung aller Menschen gegen den Ungeist der nationalsozialistischen Ideologie in den Mittelpunkt.

## Pilgerziel dreier Päpste: Altötting in Oberbayern

Altötting ist neben München die einzige Stadt in Bayern, die von drei amtierenden Päpsten besucht wurde! Im Jahr 1782 machte Papst Pius VI. auf seinem Weg von Wien nach München in Altötting Station. Beinahe zweihundert Jahre später, am 18. November 1980, besuchte der 2011 selig- und 2014 heiliggesprochene Papst Johannes Paul II., der bis heute als inniger Marienverehrer im Gedächtnis ist, auf seiner ersten Deutschlandreise den Wallfahrtsort. Der im nur etwa 15 Kilometer entfernten Marktl am Inn geborene Papst emeritus Benedikt XVI. war der dritte amtierende Papst, der das „Herz Bayerns“ besuchte und der Stadt seit 2006 als Ehrenbürger besonders verbunden war.

## Von der Stiftshofmark zur Stadtgemeinde: die politische Entwicklung

Bis zum Beginn des 19. Jahrhunderts war Altötting eine Stiftshofmark ohne eigenständige Selbstverwaltung. Die Säkularisation brachte 1803 das Ende des Chorherrenstifts und die Selbstständigkeit Altöttings als Gemeinde. 1845 erfolgte die Erhebung zum Markt, 1898 erhielt Altötting den Rang einer Stadtgemeinde. Zeuge dieses bedeutenden Ereignisses ist das 1908 fertiggestellte, repräsentative Rathaus am Kapellplatz. Bis heute strahlt der Wallfahrtsort weit über seine Grenzen hinaus: Für „außergewöhnliche Leistungen zur Förderung der europäischen Einigung“ erhielt die Stadt im Jahr 2013 als 16. deutsche Stadt den Europapreis des Europarats verliehen.

## Sehenswürdigkeiten in Altötting

Der Kapellplatz – Zentrum der Stadt und der Wallfahrten – ist kein Markt- und Handelsplatz, ebenso wenig ist er Mittelpunkt des städtischen Lebens. Der zentrale Platz ist eine Schöpfung des Barock und gleichsam die Bühne für ein geistliches Schauspiel: die Wallfahrt. Der zentrale Platz, angelegt mit weiten Rasenflächen, ist das Ziel der Pilger, die aus Bayern und der ganzen Welt zur Gnadenkapelle strömen. Umrahmt ist der Platz von geistlichen und weltlichen Repräsentationsbauten, die während mehrerer Jahrhunderte in unterschiedlichsten Baustilen errichtet wurden.



Neben der Gnadenkapelle ragt im Süden die gotische, zweitürmige Stiftspfarrkirche auf, im Osten präsentiert die St. Magdalena-Kirche mit ihrer Fassade sinnensfreudiges Jesuitenbarock und direkt daneben liegt der „Kongregationsaal“ der Marianischen Männerkongregation. Westlich im Anschluss an die Stiftspfarrkirche befindet sich der vermutlich aus dem 13. Jahrhundert stammende Bau der Stiftspropstei. Den westlichen Abschluss des Platzes bildet der Komplex des „Alten Chorherrenstockes“ aus dem frühen 17. Jahrhundert. Im Nordwesten und Norden beeindruckt die Zuccalli-Bauten des „Neuen Chorherrenstockes“ sowie der Stiftsdekanei.

Die vom Münchener Hofbaumeister Enrico Zuccalli 1674-1680 geplante oktagonale Anlage des Platzes wird im Nordosten vom 1908 fertiggestellten Rathaus durchbrochen. Daneben befindet sich das Hotel zur Post, dessen Ursprünge als „Hof-Taverne“ ins 13. Jahrhundert zurückreichen. Inmitten des Platzes liegt der barocke Marienbrunnen, ein Geschenk des Salzburger Fürsterzbischofs Paris Lodron aus dem 17. Jahrhundert, geschaffen von dessen Dombaumeister Santino Solari.



### Das Heiligtum – Gnadenkapelle und Gnadenbild

Die kleine Gnadenkapelle mit ihrem Kernbau, dem Oktogon, das um das Jahr 700 entstanden sein dürfte, ist zwar klein an Gestalt, aber groß an Geschichte und Bedeutung. Der achteckige Grundriss des wohl ältesten bestehenden Kirchenbaus im rechtsrheinischen Deutschland (!) weist auf die Funktion als Taufkapelle hin. Hier wurde der Legende nach der erste bayerische Herzog getauft und hier fand die um 1330 aus Lindenholz geschnitzte, etwa 70 Zentimeter hohe Muttergottes mit Kind ihre Heimat. Ab 1489 wurde das Gnadenbild von Altötting zum Wallfahrtsziel – und schon wenige Jahre später wurde das Oktogon um das spätgotische Langhaus und den überdachten Umgang erweitert.

Die Gnadenkapelle ist mit bedeutenden Kunstschätzen geschmückt: Der ganz in Silber getriebene Schmuck des Gnadenaltars aus dem 17. Jahrhundert, der rechts am Altar kniende, 1737 von Kurfürst Albrecht gestiftete „Silberprinz“ in zierlicher Rokoko-Rüstung, das links befindliche Pendant des knienden Bruders Konrad von Parzham aus den 1930er Jahren und die zahlreichen silbernen Votivgaben aus mehreren Jahrhunderten, die in den Wandnischen aufbewahrt werden. Die Goldene Rose stiftete Papst Benedikt XVI. im Jahr 2008 als Zeichen der Wertschätzung für den Gnadenort und das Wirken der Kapuziner.

In den Nischen auf der Westseite des Oktogons befinden sich die silbernen Herzurnen bedeutender Persönlichkeiten



aus dem Hause Wittelsbach, darunter die sämtlicher Kurfürsten und Könige bis zu Ludwig III. Auch das Herz des „Märchenkönigs“ Ludwig II., Erbauer der Schlösser Neuschwanstein, Linderhof und Herrenchiemsee, fand hier seine letzte Ruhe, während sein Leib in der Münchener Michaelskirche bestattet wurde. Der Kapellen-Umgang ist mit rund 2.000 Votivtafeln aus mehreren Jahrhunderten ausgekleidet. Diese sind vom Zyklus der mehr als 50 großformatigen „Mirakeltafeln“ zu unterscheiden, die aus der ersten Hälfte des 16. Jahrhunderts stammen. 2022 wurde die Gnadenkapelle umfassend saniert und erstrahlt seitdem in neuem Glanz.

### Die Stiftspfarrkirche – letzte gotische Hallenkirche Süddeutschlands

Südlich der Gnadenkapelle steht die zweitürmige gotische Stadtpfarrkirche St. Philippus und Jakobus. Sie wurde zwischen 1499 und 1511 erbaut und ist die letzte gotische Hallenkirche, die in Süddeutschland errichtet wurde. Ihren Bau verdankt sie dem großen Pilgerstrom, der nach Beginn der Wallfahrt – nur zehn Jahre zuvor – eingesetzt hatte. Die Baumeister Jörg Perger und Ulrich Häntler erbauten an dieser Stelle schon die dritte Kirche, möglicherweise befand sich hier sogar schon zur Zeit der Agilolfinger ein vierter Vorgängerbau. Historisch gesicherte Bauten sind die von König Karlmann 876 bis 877 errichtete Pfalzbasilika, die im Ungarnsturm 907 zerstört wurde und die zweitürmige romanische Basilika aus dem Jahr 1228, die Ludwig der Kelheimer errichten ließ.



Beim Bau der heutigen gotischen Kirche wurden einige Bauteile der Vorgängerkirche „recycelt“, unter anderem das Westwerk mit dem romanischen Portal. Von der gotischen Ausstattung sind nur wenige, aber kostbare Teile erhalten, vor allem die nach 1510 vom „Meister der Altöttinger Türen“ kunstvoll geschnitzten Portale an der Nord- und Südseite sowie das überlebensgroße Kruzifix an der Nordwand des Presbyteriums.

Die übrige gotische Ausstattung fiel der klassizistischen Neuausstattung um 1790 zum Opfer. Aus dieser Zeit stammt zum Beispiel der Hochaltar. Südlich der Stiftspfarrkirche befindet sich der gotische Kreuzgang mit teilweise erhaltenen Fresken, zahlreichen Grabsteinen aus drei Jahrhunderten und drei Kapellen.

Eine besonders bekannte Sehenswürdigkeit in der Stiftspfarrkirche ist der „Tod von Eding“, eine 50 Zentimeter große, mechanische Skelettfigur auf der Schrankuhr aus der Pestzeit (um 1634) neben dem Nordportal. Der Legende nach soll bei jedem Schwung der Sense im Takt der Uhr ein Mensch sterben.

### Kirche St. Magdalena – die Jesuiten in Altötting

Die barocke Kapuzinerkirche St. Magdalena liegt östlich der Gnadenkapelle. Die ehemalige Kirche der Jesuiten, die von 1591 bis 1773 in der Wallfahrtsseelsorge wirkten, wurde im typischen „Jesuiten-Barock“ erbaut. Der üppige Stuck und die prachtvollen spätbarocken Seitenaltäre lassen erahnen, wie sinnenfreudig die Lebenseinstellung selbst im geistlichen Stand war.



### Basilika St. Anna – beeindruckend große Wallfahrtskirche

Der Aufschwung der Wallfahrt zu Beginn des 19. Jahrhunderts machte den Neubau einer großen Kirche erforderlich. Die 1910 bis 1912 erbaute Basilika St. Anna besticht durch ihre Größe: 83 Meter innere Länge, 27,5 Meter Breite und 24 Meter Höhe schaffen in der größten Kirche Altöttings Platz für mehr als 8.000 Gläubige. Die im Stil des Neobarock oder Historismus errichtete Kirche wurde von Papst Pius X. 1913 in den Stand einer päpstlichen Basilika erhoben.



### Kongregationssaal der Marianischen Männerkongregation

Der Saal befindet sich links neben der Kirche St. Magdalena. Er wurde von 1696 bis 1697 erbaut und gilt als der schönste Barockraum in Altötting. An der Außenfassade erinnern lebensgroße Statuen an die Besuche des hl. Papst Johannes Paul II. im Jahr 1980 und Papst Benedikt XVI. im Jahr 2006. Eigentümer des Saales ist die Marianische Männerkongregation, die 1563 in Rom gegründet wurde, in Altötting seit 1599 besteht und heute rund 12.000 Mitglieder hat.

### St. Konrad – Wirkstätte des heiligen Konrad von Parzham

Nach der Vertreibung der Franziskaner im Zuge der Säkularisation zogen Kapuziner, die von König Ludwig I. in besonderer Weise gefördert wurden, in Kirche und Kloster ein. Hier lebte und wirkte der Pförtnerbruder Konrad von Parzham; sein Grab ist nach der Gnadenkapelle der zweite Wallfahrtsort in Altötting. Zur Feier des 200. Geburtsjahres des Hl. Bruder Konrads im Jahr 2018 wurde die Klosterkirche umfassend renoviert und umgestaltet. Im Kloster befinden sich Ausstellungs- und Begegnungsräume.

### St. Michael – spätgotische Friedhofskirche

Ein erster Kirchenbau ist 1383 urkundlich erwähnt. Der Nachfolgebau wurde 1469 geweiht. Bis 1641 wurden alle Bürger von Alt- und Neuötting auf dem Friedhof St. Michael beerdigt; kirchenrechtlich war Neuötting bis zur Säkularisation ein Teil von Altötting. In der Kirche sind zahlreiche Kostbarkeiten sowie Rötzelzeichnungen von frühen Jakobspilgern.



### St. Josef – Stadtpfarrkirche Altötting Süd

Die modernste katholische Kirche von Altötting wurde nach zweijähriger Bauzeit 1967 geweiht. Bemerkenswert ist der quadratische Grundriss von 30 x 30 Metern und die Innenhöhe von 18 Metern. Aufwändige Holzverkleidungen, farbige Glasfenster sowie das Kreuz an der Stirnseite verleihen der Kirche eine außergewöhnliche Atmosphäre. An die Pfarrkirche angeschlossen ist die Rupertikapelle.

### Anbetungskirche Missionshaus Heiliges Kreuz

Anfang des 20. Jahrhunderts kamen die Lehrschwwestern vom Heiligen Kreuz nach Altötting. Die im Jugendstil erbaute Kirche ist eine weitere architektonische Besonderheit der bayerischen Wallfahrtsstadt. Mit der Einführung des Festes „Patrona Bavariae“ am 6. Mai 1917 erhielt die Herz-Jesu-Kirche den ersten Altar zu Ehren der Patronin Bayerns. Die Missionsausstellung informiert über die Tätigkeit der Schwestern in Asien, Afrika und Lateinamerika.

### St. Josefs-Kirche der Congregatio Jesu

1721 gründeten die Schwestern der Englischen Fräulein, heute Congregatio Jesu, das Kloster in Altötting. Die dem heiligen Josef geweihte Kirche wurde in den Jahren 1734 bis 1737 gebaut. Die Kirche entfaltet einen unglaublichen Pracht an Stuckzier, genannt „Bandlwerk-Stuck“.



### Mariae Heimsuchung in Unterholzhausen

Neben der Gnadenkapelle und dem Grab des heiligen Bruders Konrad von Parzham ist die Kirche in Unterholzhausen die dritte Wallfahrtsstätte in Altötting. Die gotische Pfarr- und Wallfahrtskirche befindet sich vier Kilometer westlich der Stadt im Inntal. Der reichliche Figurenschmuck der Kirche aus gotischer und barocker Zeit ist überaus sehenswert – im Mittelpunkt steht das gotische Marienbild. Über die Ursprünge der Wallfahrt ist nichts bekannt; ihre Blüte erlebte sie im 17. und 18. Jahrhundert.

### Evangelisch-lutherisches Gemeindezentrum „Zum Guten Hirten“

Gebaut 1995 und geweiht 1996, ist die Kirche durch ihre Architektur besonders bemerkenswert. Die Bänke sind in Kreisform angeordnet, der Altar ist in diesen Kreis mit einbezogen. Sein „ungeschliffenes“ Aussehen durchbricht die Fülle an geometrischen Formen, die die Kirche prägen. Der Kirchenraum ist die Mitte des Gemeindezentrums, die Gemeinderäume sind ringsum angeordnet.

### Anbetungskapelle

Papst Benedikt XVI. eröffnete bei seinem Besuch am 11. September 2006 in Altötting die Anbetungskapelle in der ehemaligen Schatzkammer, dem lichten spätgotischen Raum, der an der Nordseite der Stiftskirche, dem Kapellplatz zu, angebaut ist. Täglich 24 Stunden zur stillen Anbetung geöffnet.



### Herz-Jesu-Anbetungskirche

Rückzugsort abseits des Kapellplatzes in der Kreszentiaheimstraße.

### Franziskushaus Altötting

Die Franziskushauskirche gehört zur Anlage des gleichnamigen Bildungshauses Franziskushaus in der Neuöttinger Straße. Sie wurde 1895 im neuromanischen Stil errichtet und später vom Künstler Anton Rückel (1919-1990) umgestaltet und zeitgemäß ausgestattet. Hier findet man Ruhe, Entspannung und Vertiefung des Glaubens.

### Altöttinger Kreuzweg

Eine Gartenanlage, die zum Abschalten und Auftanken einlädt. Die Kreuzweganlage mit ihren eindrucksvollen Natursteinplastiken wurde in den Jahren 1964-1971 vom Altöttinger Marienwerk geschaffen. An der nordseitigen Mauer befindet sich ein Brunnen mit den Symbolen der sieben Sakramente. Geöffnet ist der Kreuzweg von Palmsonntag bis Ende Oktober täglich von 8.00 bis 18.00 Uhr, von November bis Palmsonntag auf Anfrage. Rollstuhlgerecht.

### Meditationsraum im Kapuzinerkloster St. Konrad – Oase

Öffnungszeiten ganzjährig: 8.00 bis 18.00 Uhr. Ein Ort für Ruhe, Besinnung und stilles Gebet. Keine Besichtigungen!

### Pilgerweg nach Heiligenstatt

An der Eschbachkapelle beginnt der 14 Stationen umfassende und rund 5 km lange Kreuzweg mit marmornen Bildstöcken zur Kirche Heiligenstatt (Gemeinde Tüßling). Für die Fahrt von und nach Tüßling - Heiligenstatt kann die Bahn genutzt werden.

## Haus Papst Benedikt XVI.

Das Wallfahrtsmuseum macht die Glaubensgeschichte und Glaubenserfahrung in Altötting, einer Stadt, deren Geschichte untrennbar mit der Wallfahrt verbunden ist, berühbar.

In der Schatzkammer sind zahlreiche kunstfertige Votivgaben als wertvolle Zeugnisse zu bestaunen: Schmuckstücke, Kelche, Paramente, Münzen, Wallfahrtsabzeichen und eine einzigartige Sammlung von über 1.300 Rosenkränzen.

Der Anblick des Brautkranzes der Kaiserin „Sissi“ lässt die Besucher in die glanzvolle Kaiserzeit versinken und ein Marienaltärchen, das sogenannte „Goldene Rössl“, lädt zum Staunen ein. Ein wahrliches Prunkstück ist das „Füllkreuz“, ein kostbares, aus Elfenbein geschnitztes Kreuz mit einem gemalten Passionszyklus auf Lapislazuli-Platten aus dem Besitz der Münchner Patrizierfamilie Füll.

Der Bericht über den Altötting-Besuch von zwei Päpsten in jüngster Vergangenheit schließt den Rundgang ab.

[www.schatzkammer-altoetting.de](http://www.schatzkammer-altoetting.de), Tel. 08671 95856-100

Ostern bis Ende Oktober: Mo - So: 10 - 12 Uhr und 13 - 16 Uhr

Während des Christkindlmarktes: Mo - Fr: 13 - 17 Uhr . Sa/So: 11 - 17 Uhr

Eintritt frei

Kapellplatz 4 . 84503 Altötting . Tel: 08671 95856-100

Email: [haus.papst-benedikt@bistum-passau.de](mailto:haus.papst-benedikt@bistum-passau.de)



## Dioramenschau im Altöttinger Marienwerk

Die „Schau“ bringt seinen Besuchern durch krippenähnliche Bauweise religiöse wie weltliche Ereignisse aus über 500 Jahren Geschichte des Wallfahrtsortes eindrucksvoll näher. In 22 dreidimensionalen Raumbildern verschmelzen über 5.000 Figuren, Gebäudemodelle, Landschaften und Malerei zu lebendigen Einheiten.

Die Ereignisse, die Altötting zum „Herz Bayerns“ werden ließen, zeigen die beiden historischen Marienfilme.

Der historische Marienfilm von 1950 über das erste Marienwunder von Altötting in schwarz/weiß wurde durch eine hochgradig besetzte Fachjury als einer der „100 Heimatschätze Bayerns“ ausgezeichnet.

[www.altoettinger-marienwerk.de](http://www.altoettinger-marienwerk.de), Tel. 08671 6827

Mo - Do: 08 - 12 Uhr, 13 - 17 Uhr . Fr: 08 - 12 Uhr

Ostersonntag bis Allerheiligen und während des Christkindlmarktes zusätzlich Sa/So/Feiertag: 11 - 16 Uhr

Erwachsene 3,50 € . Familien 7,00 € . Ermäßigt 2,50 €

Kapellplatz 18 . 84503 Altötting . Tel: 08671 6827

E-Mail: [info@altoettinger-marienwerk.de](mailto:info@altoettinger-marienwerk.de)



## Jerusalem Panorama Kreuzigung Christi

Nur wenige Schritte vom Kapellplatz entfernt empfängt das Jerusalem Panorama Kreuzigung Christi seine Besucher zu einer Zeitreise der besonderen Art. Von außen mutet der Rundbau eher einem Kirchenbau an. Sobald aber der Besucher das Gebäude betritt, den schmalen und dunklen Korridor entlang und über Holzstufen hinauf auf eine Plattform geht, beginnt das einmalige Erlebnis. Rundherum zieht einen das 1.200 m<sup>2</sup> große Rundgemälde in seinen Bann und nimmt die Besucher mit in das antike Jerusalem zu den dramatischen Geschehnissen um das Jahr 30 n. Chr. Eine eindrucksvolle Audioführung macht die Illusion perfekt. Geschaffen von Gebhard Fugel im Jahr 1903, ist das Altöttinger Panorama heute eines der wenigen erhaltenen historischen Panoramen weltweit und steht deshalb unter dem Schutz der UNESCO.

[www.panorama-altoetting.de](http://www.panorama-altoetting.de), Tel. 08671 6934

Bis 10.03.2023 bleibt das Panorama geschlossen

11.03.2023 - 31.10.2023 täglich: 10 - 17 Uhr

November Sa/So: 11 - 15 Uhr

Während des Christkindlmarktes täglich: 11 - 15 Uhr

Erwachsene 5,00 € . Gruppen ab 15 Personen: 4,00 €

Schüler/Studenten 2,00 € . Familien: 10,00 € (2 Erwachsene + Kinder)

Gebhard-Fugel-Weg 2 . 84503 Altötting . Tel: 08671 6934 od. 4555

E-Mail: [info@panorama-altoetting.de](mailto:info@panorama-altoetting.de)



## Mechanische Krippe

Mit etwa 25 m<sup>2</sup> Ausstellungsfläche gilt die „Altöttinger Mechanische Krippe“ als größte und zudem als künstlerisch wertvollste Krippe dieser Art in Deutschland. Beeindruckend ist auch der Blick unter die Kulissen: ein einziger Elektromotor betreibt über ein ausgeklügeltes System aus Zahnrädern, Ketten, Antriebswellen, Drehscheiben und Bändern fast 50 mechanisch bewegte Figuren.

Die Schau zeigt Alltagsszenen aus dem historischen Heiligen Land, wie einen Fischer am See Genezareth mit vielen einheimischen Tieren und zwei Fischerbooten, eine Felsenschmiede, vor der gerade ein Esel beschlagen wird oder ein Römerkastell mit zwei Wachsoldaten. Auch Bettler, Händler, Handwerker, Sklaven, Karawanen und Hirten sind zu sehen, natürlich auch die Heiligen Drei Könige und die eigentliche Krippe, gestaltet als Tempelruine, in der die Heilige Familie ihre Zuflucht gefunden hat.

Tel. 0174 2931607

Januar/Februar/November: Sa/So: 11 - 15 Uhr

März - Oktober: täglich: 10 - 17 Uhr

24.11.2023 - 07.01.2024: täglich: 11 - 18 Uhr

Eintritt frei, Spende erbeten

Neuöttinger Str. 2 . 84503 Altötting . Tel: 0174 2931607

## Bruder Konrad Museum

Während der Neubau- und Sanierungsarbeiten am Bruder Konrad Kloster in den Jahren 2006 – 2008 wurden Begegnungsräume, gewidmet an den heiligen Bruder Konrad, geschaffen, das Bruder Konrad Museum. Es darf aber nicht als ein normales Museum verstanden werden. Die Räume sollen einen Einblick in das Alltagsleben von Bruder Konrad als Pförtnerbruder schaffen und sollen dabei die Erinnerung an das Leben und Wirken des Heiligen aufrechterhalten. Die Begegnungsräume können grob in drei Bereiche unterteilt werden: den Bruder Konrad Trakt, das Obergeschoss über dem Bruder Konrad Trakt und den Papstrakt.



Der Bruder Konrad Trakt ist natürlich geprägt von Bruder Konrad, hier atmet der Geist des Heiligen. Sie können im Untergeschoss die Alte Pforte und verschiedene Begegnungsräume besichtigen, die Ihnen die Möglichkeit geben, den „Heiligen des Alltags“ näher kennenzulernen. Im Obergeschoss befindet sich dann die Sterbezelle von Bruder Konrad, neben der Alten Pforte der bedeutendste Raum im Bruder Konrad Kloster. Hier verbrachte er seine letzten drei Tage und auf dem Totenbett wurde das einzige Foto von Bruder Konrad gemacht.

Bei Anmeldung oder Führung werden die Räume geöffnet. Wir bieten Kirchen- und Klosterführung.

Der Wirkungsort des Heiligen ist das ganze Jahr hindurch zugänglich (Alte Pforte, Alexiuszelle, Sterbezelle).

**Tel. 08671 9830**

Januar - März geschlossen  
April - Oktober: 8.30 - 19 Uhr  
November geschlossen

Eintritt frei

Bruder-Konrad-Platz 5 · 84503 Altötting · Tel: 08671 9830

E-Mail: [altoetting.st-konrad@kapuziner.org](mailto:altoetting.st-konrad@kapuziner.org)

Bücher  
Devotionalien  
Klosterprodukte



Paramente  
Kirchengeräte  
Restaurierungen



ST. ANTONIUS-BUCHHANDLUNG

St. Antonius-Buchhandlung Altötting · Inh. Christian Wieser

D-84503 Altötting · Kapellplatz 20-22 · Tel. +49 (0) 86 71 - 69 29

info@antonius-buchhandlung.de · [www.antonius-buchhandlung.de](http://www.antonius-buchhandlung.de)

## Hans Berger

### Altöttinger Mariensingen

„O Maria, sei gegrüßt“

Unter der Leitung des Komponisten Hans Berger.

Samstag,  
2. Sept. 2023,  
um 15.30 Uhr

Kultur+Kongress Forum  
Altötting



Eintrittspreise: 25.- € / 30.- € / 35.- €

Kartenvorverkauf St. Antonius Buchhandlung  
+ Veranstalter: Kapellplatz 20-22, 84503 Altötting  
Tel.: 08671-6929  
[www.antonius-buchhandlung.de](http://www.antonius-buchhandlung.de)







### Übrigens:

Alle Museen sind auch im Rahmen unserer Kombiführungen buchbar!

[altoetting.de/themenfuehrungen](http://altoetting.de/themenfuehrungen)

## Weihrauch-Manufaktur und Museum Kilwing

Der Duft des Weihrauchs ist eng mit den Hochämtern der Kirche verbunden. In dem kleinen Weihrauchmuseum wird gezeigt, welche handwerkliche Leistung hinter dessen Produktion steckt und wieviel Wissenswertes es zu erfahren gibt.

Die Augen des Betrachters leuchten, wenn er die bunten und schön angerichteten Mischungen der Weihrauchmanufaktur Kilwing entdeckt. Noch viel angenehmer, entspannender und zudem überaus wohltuend sind die sehr interessanten, aber zu keiner Zeit aufdringlichen Düfte.

Auf Schautafeln warten Informationen von der Geschichte bis hin zu den Einsatzgebieten des Weihrauchs.

[www.weihrauch-manufaktur.de](http://www.weihrauch-manufaktur.de), Tel. 08671 9571060

Kilwing Weihrauch Manufaktur

Mo, Di, Do, Fr: 10 - 17 Uhr . Mi: 10 - 12 Uhr . Sa: 10 - 12 Uhr  
01.05. - 31.10.2023 zusätzlich: So: 10 - 14 Uhr

Eintritt frei

Kapellplatz 2 . 84503 Altötting . Tel: 08671 9571060

Email: [info@kilwing.eu](mailto:info@kilwing.eu)

# AUSZEIT ERFAHREN ANKOMMEN

Altötting  
HERZ BAYERN'S 



[altoetting.de/pilgerwege](http://altoetting.de/pilgerwege)





## Unser Pilgersackerl

Das „Altöttinger Pilgersackerl“ ist ein optimaler Wegbegleiter für einen der schönen Pilgerwege rund um Altötting. Lass dich vom Inhalt des „Pilgersackerls“ auf deiner Wanderung begleiten und nimm die Impulse mit auf den Weg.

### Eine Auszeit nehmen auf dem Weg ins Herz Bayerns

Wenn du auch gerne einmal pilgern möchtest, dich aber noch nicht auf einen fixen Termin oder eine bereits vorgegebene Strecke mit anderen festlegen möchtest, dann ist unser Pilgersackerl der perfekte Weggefährte für dich.

Das Pilgersackerl begleitet dich auf deinem Weg. Suche dir nur noch die Wegstrecke aus und schon gibst du dir der begleitende Brief Einblick in die Nutzung des Pilgersackerls. Pilgerwege, die mitten ins Herz Bayerns – direkt nach Altötting führen, findest Du auf unserer Karte „Pilgerwege ins Herz Bayerns“.

Teile deinen Weg in 6 Abschnitte ein, ganz nach dem eigenen Gefühl und Tempo. Unsere 6 Impulskarten warten in dem Pilgersackerl, die dann zum Durchatmen, Pause machen und Nachdenken einladen. Der Rest des Pilgersackerls, gefüllt mit vielen kleinen Überraschungen, leert sich dann ganz von allein.

Du kannst das „Pilgersackerl“ ganz einfach bestellen und nach Hause liefern lassen, oder kaufe es direkt vor Ort in Altötting bei der Tourist Information.

**Telefon +49 8671/506219 oder [altoetting.de/pilgerwege](http://altoetting.de/pilgerwege)**



*Das Original*

*Altöttinger*  
**PILGER-BIER**

*Die Wohltat für  
Leib und Seele*

*Ein erfrischender Gruß aus Altötting*



*Nach überlieferter Familienrezeptur  
in Altötting gebraut und abgefüllt.*



**Hell Brauerei KG Altötting · Herrenmühlstraße 15 · 84503 Altötting**

Telefon 08671 9280577 · [www.altoettinger-hellbraeu.de](http://www.altoettinger-hellbraeu.de)







**30 Jahre Kunstverein  
19.4. - 29.5.2023**

19.4. –  
29.5.  
2023

Eine Jubiläumsausstellung des Kunstvereins Altötting in der Stadtgalerie. Der Kunstverein gibt einen Einblick in die Vereinshistorie, in vergangene Ausstellungen und stellt aktuelle Werke der Mitglieder aus.

30.6. –  
30.7.  
2023



**Susanne Beurer  
30.6. - 30.7.2023**

In der Stadtgalerie Altötting gibt es besondere Wesen zu sehen. Die Bronze-Tierskulpturen von Susanne Beurer entlocken einem unwillkürlich ein leises Lächeln.



**PLAYMOBIL – Spielgeschichte(n)  
15.8. - 12.11.2023**

15.8. –  
12.11.  
2023

Die Stadtgalerie Altötting freut sich einen fantastischen Ausflug anbieten zu können, mit zahlreichen Spielmöglichkeiten für Groß und Klein! Historische Szenen, City Action und fantastische Welten – der Diorama Künstler Oliver Schaffer inszeniert farbenprächtige PLAYMOBIL-Dioramen und verwandelt 2023 die Stadtgalerie Altötting in eine fantasievolle Spielzeug-Landschaft.

**STADTGALERIE**  
ALTÖTTING

## Stadtgalerie Altötting

Seit mehr als 20 Jahren fungiert das historische Gebäude am Papst Benedikt Platz 3 als Stadtgalerie für wechselnde Ausstellungen der bildenden Kunst. Gleich angrenzend zum Kapellplatz gelegen, bietet der Ausstellungsraum im ersten Stock 200 m<sup>2</sup> Ausstellungsfläche. Der helle, durch Dachfenster beleuchtete Raum, wird durch jedes Ausstellungsprojekt neu inszeniert.

[www.altoetting.de/stadtgalerie](http://www.altoetting.de/stadtgalerie), Tel. 08671 5062-19

Papst-Benedikt-Platz . 84503 Altötting . Tel: 08671 5062-19  
E-Mail: [stadtgalerie@altoetting.de](mailto:stadtgalerie@altoetting.de)



Die jeweiligen Öffnungszeiten und Eintrittspreise entnehmen Sie bitte unserer Homepage.

[altoetting.de/stadtgalerie](http://altoetting.de/stadtgalerie)



## Radregion Inn-Salzach

Mit einer umfassenden Beschilderung und einer detaillierten Radkarte heißt der Tourismusverband Inn-Salzach seine Gäste auf 24 Themenradtouren willkommen.

Die Region ist geprägt von einer abwechslungsreichen Landschaft, eindrucksvollen architektonischen und historischen Bauten und mäßigen Steigungen und Gefällen. Die vielen Highlights der Region können so von sportlichen, aber auch von genüsslichen Radfahrern und Familien erkundet werden.

Wie wäre es mal mit einer Radwallfahrt durch die Region oder einer Fahrt auf den Spuren der Inn-Salzach Architektur? Diese und drei weitere Thementouren führen auch durch Altötting und laden die Radler zum Entdecken der Wallfahrtsstadt ein.



inn-salzach

ECHT OBERBAYERN

# HIN UND WEG.

AUF 24 THEMENTOURN DIE NEUE RADREGION  
ZWISCHEN MÜNCHEN UND SALZBURG ENTDECKEN.

Kostenfreie Radkarte anfordern!  
Infos, Pauschalen und Touren unter  
[rad.inn-salzach.com](http://rad.inn-salzach.com)





# Wichtige Infos für Radler

## Radlstation im Altöttinger Bahnhof

Die neue Radlstation im revitalisierten Altöttinger Bahnhof glänzt mit Schließfächern, einer Umkleidemöglichkeit, einer Radlwerkstatt mit Werkbank, Werkzeugen und einer Möglichkeit zum Radschlauchkauf, einem Ruheraum, einem Waschraum sowie einer Ladestation und ist für alle Radler freinutzbar. Öffnungszeiten Mo - So: 6 - 22 Uhr

## E-Bike Ladestationen in Altötting

Der Andechser im Schex, Kapuzinerstr. 11/13, Tel. 08671 92640

Gasthof Graminger Weißbräu, Graming 79, Tel. 08671 96140

Gasthaus Hinterberger, Oberholzhausen 11, Tel. 08671 2376

Gockerlwirt, Tillyplatz 3-5, Tel. 08671 6361

Wallfahrts- und Tourismusbüro, Kapellplatz 2a, Tel. 08671 506219

## Fahrradreparatur in Altötting

Fa. Schröck, Burghauser Str. 14, Tel. 08671 6761 (Bitte Öffnungszeiten beachten)

## Fahrradverleih in Altötting

Hotel Münchner Hof, Kapellplatz 12, Tel. 08671 6868

Fa. Schröck, Burghauser Str. 14, Tel. 08671 6761



Tipps zu Fahrrad-Touren  
rund um die Wallfahrtsstadt  
Altötting zum Nachlesen  
und Downloaden

[altoetting.de/tourismus](http://altoetting.de/tourismus)

Altötting  
HERZ BAYERN'S



[altoetting.de/radwege](http://altoetting.de/radwege)



## FAQ – Häufig gestellte Fragen

### Wo befinden sich öffentliche Toiletten?

In der Tiefgarage am Kapellplatz: Eingänge am Rathaus, bei der Schatzkammer und bei „Münchner Hof“ Richtung Basilika

### Wo gibt es Badegelegenheiten?

Im Städt. Freibad und Freizeitzentrum, St. Georgen 5, Tel. 08671 4433 (Mai-Sept) und im Kreishallenbad Neuötting, Badstr. 1, Tel. 08671 20111 (Okt.-April)

### Wie kann ich ein Taxi bestellen?

per Telefon: Taxi Hansbauer e.K. Tel. 08671 6732  
Taxi Holzner Tel. 08671 5445

### Gibt es einen Rollstuhlverleih?

Im Caritashaus St. Elisabeth, Raitenharter Str. 18, Tel. 08671 9577080

### Wo gibt es kostenloses WLAN?

WLAN Hotspots auf dem Kapellplatz und an den Wohnmobilstellplätzen „Griesstraße“ und „Dultplatz“



# ALTÖTTING MAL MIT ANDEREN AUGEN SEHEN

Auf Entdeckungsreise gehen  
und eine Führung quer  
durch Altötting und seine  
Geschichte machen

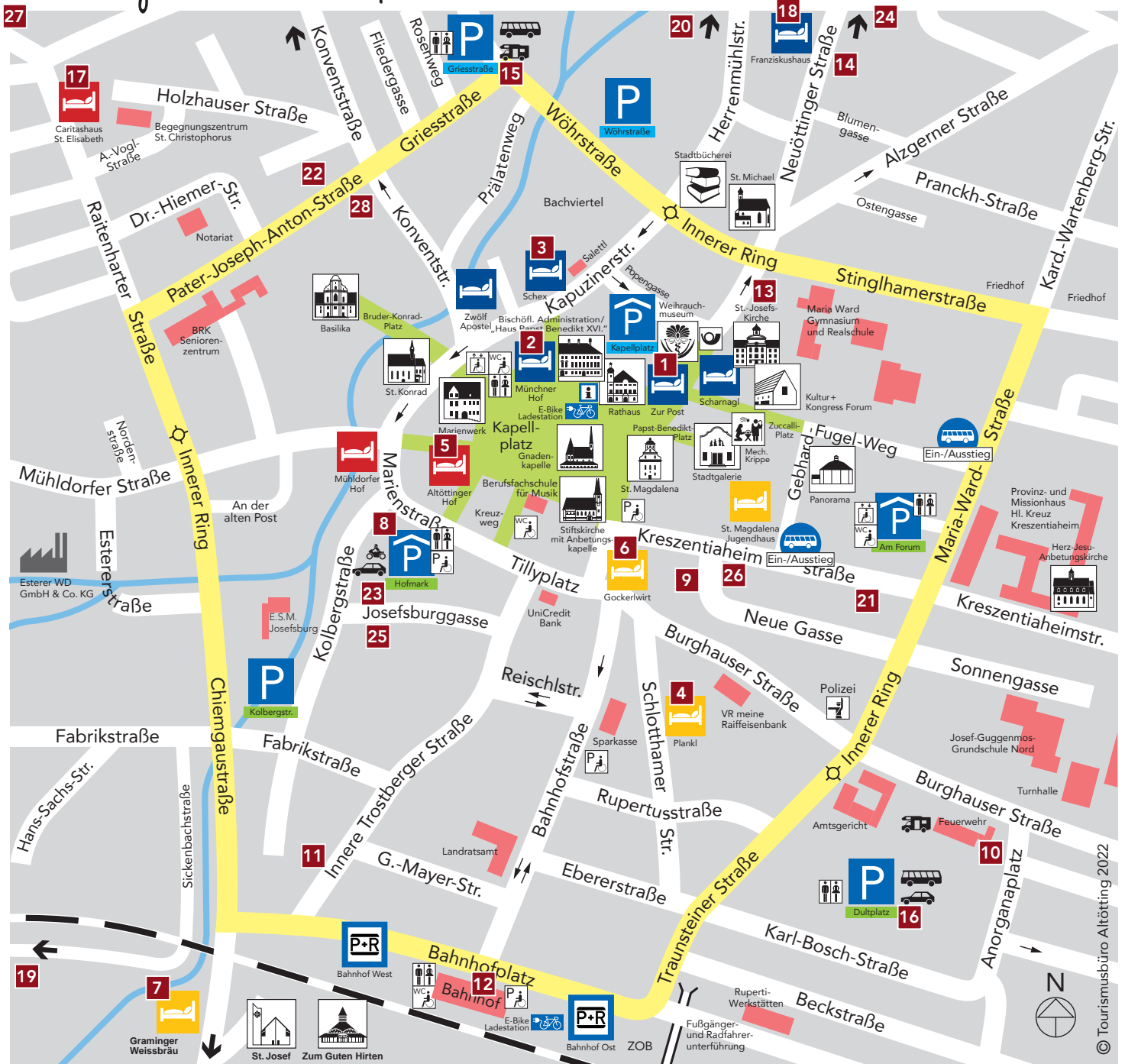
Altötting  
HERZ BAYERN



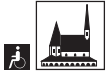
[altoetting.de/themenfuehrungen](https://altoetting.de/themenfuehrungen)



# Herzlich willkommen in Altötting



# Unsere Highlights



## Gnadenkapelle „Unsere liebe Frau“

Ursprung vermutlich um 700. Schwarze Madonna von 1330. Herzurnen bayerischer Fürsten und Könige.



## Stiftspfarrkirche mit Anbetungskapelle

Spätgotische Hallenkirche von 1511 mit Kreuzgang.



## St. Anna-Basilika

Neubarocke Wallfahrtsbasilika von 1912. Umfassende Renovierung 2012 - 2014.



## Bruder-Konrad-Kirche

Ehemalige Franziskanerkirche von 1657, heute Kapuzinerkirche und -kloster mit Grabstätte des hl. Bruder Konrad. Renovierung 2017 - 2018.



## St. Magdalena und Kongregationssaal

1697 erbaute Jesuiten-Klosterkirche. Heute Kapuzinerkloster.



## Bischöfliche Administration und Haus Papst Benedikt XVI.

Schatzkammer und Wallfahrtsmuseum mit Wallfahrtskustodie, Pfarrverbandsbüro. Erbaut von Enrico Zuccali 1687.



## Rathaus

Mit Wallfahrts- und Tourismusbüro. Erbaut 1906 im neubarocken Stil von Prof. Rudolf Esterer. Mit Wallfahrts- & Tourismusbüro sowie Bürgerinfo.



## Altöttinger Marienwerk

Alter Chorherrenstock von 1616. „Marienfilm“ und „Bruder-Konrad-Film“, Dioramenschau über die Geschichte der Wallfahrt von Reinhold Zellner.



## Jerusalem Panorama Kreuzigung Christi

Monumental-Rundgemälde von Prof. Gebhard Fugel aus dem Jahr 1902/1903.



## Stadtgalerie

Wechselnde Ausstellungen Bildender Kunst.



## St. Michael

Intime gotische Kirche von 1469 mit Friedhof.



## St.-Josefs-Kirche

Der Congregatio Jesu von 1737, Rokoko-Innenausstattung.



## St. Josef

Stadtpfarrkirche von 1967 in Altötting-Süd.



## „Zum Guten Hirten“

1996 aus Holz erbautes Evangelisch-Lutherisches Gemeindezentrum.



## Herz-Jesu-Anbetungskirche

Der Schwestern vom Hl. Kreuz, erster Altar zu Ehren der Patronin Bayerns.



## Mariae Heimsuchung

Spätgotisches Dorfkirchlein in Unterholzhausen (4 km) mit wertvollen Plastiken.



## KULTUR + KONGRESS FORUM ALTÖTTING

Gebäude für Kongresse, Kulturveranstaltungen und Events. Verschiedene Räume für bis zu 1200 Personen.



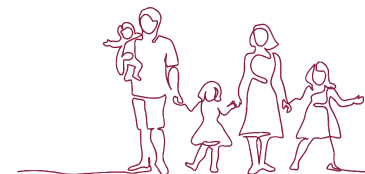
## Kilwing Weihrauch-Manufaktur und Museum

Schön angerichtete Weihrauchmischungen, viel Wissenswertes und Einblicke in die handwerklichen Produktionsprozesse.



## Mechanische Krippe

130 holzgeschnitzte, teils bewegliche Figuren.





## Allgemeine Geschäftsbedingungen des Wallfahrts- und Tourismusbüro Altötting für die Vermittlung touristischer Leistungen

Diese AGB sollen ausschließlich die Vermittlung von Unterkünften (Hotels, Gasthöfe, Pensionen, private Zimmervermietungen und Ferienwohnungen) und sonstiger touristischen Dienstleistungen durch das Wallfahrts- und Tourismusbüro der Stadt Altötting, Kapellplatz 2a, 84503 Altötting, nachfolgend Tourismusbüro genannt, regeln. Soweit das Tourismusbüro in Eigenveranstaltung touristische Leistungen erbringt, sind diese in den Geschäftsbedingungen für eigenveranstaltete Leistungen geregelt.

Vorab:

Ein Widerrufsrecht nach §§ 312 ff. BGB besteht für Verträge über die von uns vermittelte Leistungen nur dann, wenn diese Verträge außerhalb von Geschäftsräumen (zum Beispiel bei Ihnen zu Hause) geschlossen worden sind, auch in diesem Fall nur, wenn die entsprechenden mündlichen Verhandlungen nicht auf vorhergehender Einladung durch Sie als Verbraucher/in geführt wurden.

Wir sind zur Teilnahme an Streitbeilegungsverfahren vor einer Verbraucherschlichtungsstelle nicht verpflichtet und entscheiden darüber im Einzelfall. Nach den gesetzlichen Vorschriften ist unabhängig davon der Link auf die Plattform der EU-Kommission zur online-Streitbeilegung anzugeben: <http://ec.europa.eu/consumers/odr/>

Ihre erfassten Daten werden von uns ausschließlich zur Vertragsanbahnung, Durchführung und Abwicklung des Vertrages über die Vermittlung und Werbung für unsere eigen veranstalteten Angebote verwendet und im Rahmen des vertraglich erforderlichen an die Partner der vermittelten Verträge, z. B. Hoteliers, weitergegeben. Der Verwendung für Werbung können Sie jederzeit widersprechen, Mitteilung an die angegebenen Kontaktdaten genügt. Nach der seit 25.5.2018 in Kraft getretenen Datenschutzgrundverordnung DSGVO bestehen auch Rechte auf Auskunft, Berichtigung, Löschung, Einschränkung der Verarbeitung und Datenübertragbarkeit nach Art. 15 bis Art. 20 sowie das Beschwerderecht bei einer Aufsichtsbehörde nach Art. 77. Der Name des Verantwortlichen gemäß DSGVO ist bei den Kontaktdaten angegeben. Die Daten werden für die Dauer der Geschäftsbeziehung, jedoch mindestens bis zum Ablauf der gesetzlichen Aufbewahrungspflichten gespeichert.

### 1. Vermittlung von fremden Leistungen/Vermittlung verbundener Leistungen

1.1 Das Tourismusbüro präsentiert in seinen Katalogen, Prospekten, Angebotsschreiben und auf der Website Hotels und sonstige touristische Leistungen von Fremdanbietern, deren Buchung über das Tourismusbüro als Vermittler erfolgen kann, neben eigenveranstalteten Leistungen (geregelt in gesonderten Geschäftsbedingungen für eigenveranstaltete Leistungen). Zustandekommen und Inhalt der vermittelten Verträge richten sich ausschließlich nach den einschlägigen gesetzlichen Bestimmungen und gegebenenfalls einbezogenen Bedingungen des jeweiligen Vertragspartners.

Das Tourismusbüro schuldet nur die ordnungsgemäße Vermittlung unter Einschluss eventueller Informationspflichten, nicht die Leistung aus dem Vertrag selbst, zu Ausnahmen vergleiche nachfolgend Ziffer 2.

1.2 Eine zusätzliche eingeschränkte oder der Verantwortung des Partners des vermittelten Vertrages ähnliche (in Sonderfällen sogar erweiterte) Verpflichtung kann sich für das Tourismusbüro jedoch im Fall der Vermittlung verbundener Reiseleistungen nach § 651 w BGB ergeben. Vereinfacht gesagt, liegt eine Vermittlung verbundener Reiseleistungen vor, wenn gleichzeitig oder zeitnah mehrere Verträge über verschiedene Leistungsarten im Sinne des § 651 a Abs. 3 BGB für dieselbe Reise, die keine Pauschalreise ist, vermittelt werden. Zu den näheren Einzelheiten siehe § 651 w BGB und die dort in Bezug genommenen Vorschriften.

1.3 Bei der Vermittlung verbundener Reiseleistungen sind wir verpflichtet, Ihnen das hierfür gesetzlich vorgeschriebene Formblatt vor Abschluss des Vermittlungsvertrages zuzuleiten. Da nach der gesetzlichen Regelung die Vermittlung einer einzelnen Leistung durch spätere zeitnahe Vermittlung einer oder mehrerer Leistungen einer anderen Leistungsart zur zunächst nicht voraussehbaren Anwendbarkeit der Vorschriften über die Vermittlung verbundener Reiseleistungen führen kann, werden Sie dieses Formblatt häufig vorsorglich erhalten, obwohl es letztlich nicht einschlägig wird.

### 2. Inkasso durch das Tourismusbüro bei vermittelten Leistungen

2.1 Meist erfolgt die Zahlung an den Vertragspartner der vermittelten Leistung direkt. Soweit das Inkasso bei vermittelten Leistungen durch das Tourismusbüro erfolgt, ist es vom Partner des Hauptvertrages hierzu ermächtigt.

2.2 Wird nur eine einzige Leistung vermittelt (oder handelt es sich bei den gleichzeitig oder gleich zeitnah vermittelten Leistungen nicht um mindestens zwei verschiedene Leistungsarten gemäß § 651 a Abs. 3 BGB), so ist die Entgegennahme von Zahlungen durch das Tourismusbüro nicht vom Nachweis einer Absicherung abhängig.

2.3 Vermittelt das Tourismusbüro jedoch verbundene Reiseleistungen nach § 651 w BGB (also vereinfacht gesagt gleichzeitig oder zeitnah mehrere Verträge über verschiedene Leistungsarten im Sinne des § 651 a Abs. 3 BGB für dieselbe Reise, die keine Pauschalreise ist; zu den näheren Einzelheiten siehe § 651 w BGB und die dort in Bezug genommenen Vorschriften), so muss von ihr vor der Entgegennahme von

Zahlungen eine Absicherung nach § 651 w Abs. 3 BGB nachgewiesen werden, die im Fall einer Zahlungsunfähigkeit des Tourismusbüro die Erstattung Ihrer Zahlung an das Tourismusbüro sicherstellt, soweit Entgeltforderungen bezüglich der vermittelten Verträge wegen unterliebere Weiterleitung der Zahlung noch zu erfüllen sind.

Da nach der gesetzlichen Regelung die Vermittlung einer einzelnen Leistung durch spätere zeitnahe Vermittlung einer oder mehrerer Leistungen einer anderen Leistungsart zur zunächst nicht voraussehbaren Anwendbarkeit der Vorschriften über die Vermittlung verbundener Reiseleistungen führen kann, werden Sie diesen Nachweis (Sicherungsschein nach § 651r Abs. 4 Satz eins BGB) häufig vorsorglich im Rahmen ihrer Buchung erhalten, obwohl er letztlich nicht erforderlich wäre.

2.4 Die Bezahlung der vermittelten Leistung kann vorbehaltlich anderer Regelungen im vermittelten Vertrag grundsätzlich in bar, durch Überweisung oder durch Lastschrift erfolgen. Weder das Tourismusbüro noch der jeweilige Vertragspartner sind verpflichtet, sonstige bargeldlose Zahlungsmittel (Scheck, Eurocheque-Kartenzahlung, Kreditkarte o. ä.) oder Fremdwährungen zur Zahlung zu akzeptieren

### 3. Haftungsbeschränkung für uns als Vermittler

3.1 Liegt bei Vermittlung verbundener Reiseleistungen ein Fall des § 651 w Abs. 4 BGB vor, haften wir beschränkt auf den dreifachen Preis der verbundenen Reiseleistungen, soweit weder ein Schaden an Leben, Körper oder Gesundheit vorliegt, noch der Schaden schuldhaft herbeigeführt wurde.

3.2 Ansonsten, also insbesondere bei Vermittlung einzelner Leistungen oder Leistungen der gleichen Art, aber auch bei verbundenen Leistungen ohne Vorliegen der Voraussetzungen des § 651 w Abs. 4 BGB, wird die Haftung des Tourismusbüros für fehlerhafte Vermittlung auf 4100 € beschränkt, soweit weder ein Schaden an Leben, Körper oder Gesundheit vorliegt, noch der Schaden vorsätzlich oder grob fahrlässig herbeigeführt wurde.

### 4. Verjährung

4.1 Eventuelle Ansprüche nach § 651 w Abs. 4 BGB bei der Vermittlung verbundener Leistungen verjähren nach § 651 j BGB innerhalb von zwei Jahren. Diese Verjährungsfrist beginnt mit dem Tag, an dem die letzte der vermittelten verbundenen Leistungen nach der vertraglichen Vereinbarung enden sollte.

4.2 Alle sonstigen vertraglichen Ansprüche aus dem Vermittlungsvertrag verjähren in einem Jahr, soweit weder ein Schaden an Leben, Körper oder Gesundheit betroffen ist noch der Schaden vorsätzlich oder grob fahrlässig herbeigeführt wurde. Diese Verjährungsfrist beginnt mit dem Ende des Kalenderjahres, in dem die Vertragsleistungen vom Tourismusbüro zu erbringen waren.

### 5. Sonstiges

Ergänzend gelten die gesetzlichen Bestimmungen, insbesondere § 675 BGB und – soweit einschlägig – die ausschnittsweise Regelung der Reisevermittlung in § § 651 a ff. BGB.

Wallfahrt- und Tourismusbüro der Stadt Altötting (auch verantwortlich im Sinne der datenschutzrechtlichen Vorschriften)

Kapellplatz 2a, 84503 Altötting

Tel. 08671 5062-19

Telefax 08671 5062-54

E-Mail: [touristinfo@altoetting.de](mailto:touristinfo@altoetting.de)

[www.altoetting.de/tourismus](http://www.altoetting.de/tourismus)



## Geschäftsbedingungen für eigenveranstaltete Leistungen des Wallfahrts- und Tourismusbüro Altötting

Die von uns eigenveranstalteten Leistungen umfassen Stadtführungen, Tageswanderungen mit Transferleistungen, begleitete Pilgerwanderungen und das Tagesprogramm „Altöttinger Pilgerfahrt“. Sie beinhalten keine Übernachtungsleistungen, dauern unter 24 Stunden und ihr Preis übersteigt jeweils nicht 500 €, so dass die §§ 651 a BGB in der ab dem 1.7.2018 geltenden Fassung keine Anwendung finden, sondern im wesentlichen Werkvertragsrecht gilt. Einige wichtige Punkte wollen wir in den nachfolgenden Geschäftsbedingungen auf der Basis der gesetzlichen Vorschriften darstellen und regeln.

**Vorab: Ein Widerrufsrecht** nach §§ 312 ff. BGB besteht für Verträge über die von uns eigenveranstaltete Leistungen nur dann, wenn diese Verträge außerhalb von Geschäftsräumen (z.B. bei Ihnen zu Hause) geschlossen worden sind, auch in diesem Fall nur, wenn die entsprechenden mündlichen Verhandlungen nicht auf vorhergehender Einladung durch Sie als Verbraucher/in geführt wurden.

Wir sind zur Teilnahme an **Streitbeilegungsverfahren** vor einer Verbraucherschlichtungsstelle nicht verpflichtet und entscheiden darüber im Einzelfall. Nach den gesetzlichen Vorschriften ist unabhängig davon der Link auf die Plattform der EU-Kommission zur online-Streitbeilegung anzugeben: <http://ec.europa.eu/consumers/odr/>

**Ihre erfassten Daten** werden ausschließlich zur Vertragsanbahnung, Durchführung und Abwicklung des Vertrages/Kundenbetreuung einschließlich Werbung für eigene Angebote verwendet. Der Verwendung für Werbung können Sie jederzeit widersprechen, Mitteilung an die angegebenen Kontaktdaten genügt. Nach der seit 25.5.2018 in Kraft getretenen Datenschutzgrundverordnung DSGVO bestehen auch Rechte auf Auskunft, Berichtigung, Löschung, Einschränkung der Verarbeitung und Datenübertragbarkeit nach Art. 15 bis Art. 20 sowie das Beschwerderecht bei einer Aufsichtsbehörde nach Art. 77. Der Name des Verantwortlichen gemäß DSGVO ist bei den Kontaktdaten angegeben. Die Daten werden für die Dauer der Geschäftsbeziehung, jedoch mindestens bis zum Ablauf der gesetzlichen Aufbewahrungspflichten gespeichert.

### 1. Vertragsschluss

Ein Vertrag kommt nach der gesetzlichen Regelung erst in dem Zeitpunkt zustande, in dem verbindliche Vertragserklärungen beider Seiten (Angebot und deckungsgleiche Annahme) in der vereinbarten Form vorliegen. Die Annahmeerklärung muss darüber hinaus rechtzeitig erfolgen. Die Ausschreibung ist im Rechtsinn noch kein Angebot auf Abschluss eines Vertrages, sondern geht den Vertragserklärungen voraus. Die Rollen bei der Abgabe des Angebots können wechseln, typischerweise stellt die formfrei mögliche Anmeldung des Kunden das Angebot auf Abschluss eines Vertrages dar, an das der Kunde bis zum Zugang der deckungsgleichen Annahme (Buchungsbestätigung) in Textform bis maximal 14 Tage ab Zugang der Anmeldung gebunden ist. Eine reine Eingangsbestätigung, zum Beispiel durch ein Computersystem, ersetzt die Annahme nicht.

### 2. Geschuldete Leistungen und ihr Umfang

2.1 Die von uns im Fall des Vertragsschlusses geschuldeten Leistungen entnehmen Sie unserer jeweiligen Ausschreibung (z. B. Flyer, Homepage). Eventuelle besondere Vereinbarungen, die aus Beweisgründen in Textform getroffen werden sollten, gelten vorrangig.

2.2 Die Leistungspflicht besteht nur hinsichtlich der angemeldeten Teilnehmer bzw. bei Gruppenbuchungen hinsichtlich der angemeldeten Teilnehmerzahl, überzählige Personen können zurückgewiesen werden. Wird die maximale Teilnehmerzahl der Führung überschritten, muss zur Durchführung für die zusätzlichen Teilnehmer ein zweiter Stadtführer/Pilgerbegleiter kostenpflichtig nachgebucht werden, was kurzfristig nicht immer möglich ist.

2.3 Unsere Veranstaltungen beginnen und enden pünktlich zum vereinbarten Zeitpunkt. Bei Führungen zu Gruppenpreisen wird auf die angemeldete Gruppe nur angemessene Zeit gewartet, z. B. bei Stadtführungen 20 Minuten, danach wird vom Nichterscheinen der Gruppe ausgegangen. Beginnt die Führung durch Verspätung erst verzögert, besteht kein Anspruch auf Verschiebung des Endzeitpunkts.

2.4 Die Verhaltensaufsicht über Kinder oder bei Jugendgruppen ist nicht Bestandteil unserer geschuldeten Leistungen und muss von den Erziehungsberechtigten oder den Anmeldern anderweitig sichergestellt werden.

### 3. Zahlung

Wenn auf der Buchungsbestätigung nicht anders angegeben, ist der Preis 14 Tage vor Beginn der vertraglich vereinbarten Leistung fällig, erfolgt der Vertragsschluss erst nach diesem Zeitpunkt, ist der Preis sofort fällig. (Ein Sicherungsschein ist nicht Voraussetzung der Fälligkeit, da unsere eigenveranstalteten Leistungen nicht den §§ 651 a BGB unterliegen). Bis zum Eingang der Zahlung sind wir berechtigt, die Leistung zu verweigern.

### 4. Nebenpflichten und Obliegenheiten des Kunden, Gefahrenquellen

Bitte richten Sie Ihr Verhalten und das Verhalten von Kindern und Jugendlichen, die

ihrer Aufsichtspflicht unterliegen (vgl. hierzu „Geschuldete Leistungen und ihr Umfang“, dort Ziffer 4) so aus, dass die Veranstaltung und andere Teilnehmer oder sonstige Dritte nicht gestört oder gefährdet werden. Achten Sie insbesondere auf die Straßenverkehrsordnung, befolgen Sie Anweisungen der Führungsperson und agieren Sie allgemein umsichtig. Bei unseren Wanderungen benutzen wir auch Nebenstraßen als Wanderwege und müssen Kreisstraßen überqueren, woraus sich besondere Gefahren ergeben.

### 5. Mindest- und Maximalteilnehmerzahl

Coronabedingt kommen 2021 evtl. andere Mindest- und Maximalteilnehmerzahlen zum tragen, über die wir Sie in der Buchungsbestätigung informieren.

5.1 Soweit eine vertraglich festgelegte Mindestteilnehmerzahl nicht erreicht wird, können wir bei Leistungen, die weniger als 24 Stunden beanspruchen, spätestens 48 Stunden vor Leistungsbeginn vom Vertrag zurücktreten. In diesem Fall erstatten wir bereits gezahlte Beträge unverzüglich zurück.

5.2 Die Maximalteilnehmerzahl beträgt bei begleiteten Pilgerwanderungen 12 Teilnehmer, Führungen zu Gruppenpreisen 30 Teilnehmer pro Gruppe, ansonsten 20 Teilnehmer pro Gruppe. Siehe hierzu oben unter „Geschuldete Leistungen und ihr Umfang“, dort Ziffer 2.

### 6. Stornierung seitens des Kunden

6.1 Begleitete Pilgerwanderungen können bis spätestens 14 Tage vor dem vereinbarten Beginn kostenfrei storniert werden, nach diesem Zeitpunkt ist eine Stornierung nicht mehr möglich, die Teilnehmergebühren fallen in der ursprünglichen Höhe an, soweit durch die Nichtteilnahme keine Einsparungen oder anderweitige Einkünfte erzielt werden.

6.2 Stadtführungen können bis spätestens 72 Stunden vor dem vereinbarten Beginn kostenfrei storniert oder umgebucht werden, nach diesem Zeitpunkt ist eine Stornierung nicht mehr möglich. Die Teilnehmergebühren fallen in der ursprünglichen Höhe an, soweit durch die Nichtinanspruchnahme der Führung keine Einsparungen oder anderweitige Einkünfte erzielt werden.

6.3 Bei Stadtführungen zu Gruppenpreisen wird bei Information spätestens 12 Stunden vor dem vereinbarten Beginn stattdessen lediglich eine Stornierungsentschädigung von 36 € fällig.

### 7. Leistungsanpassung im Fall höherer Gewalt

Wird durch höhere Gewalt die Leistung in der ursprünglich vorgesehenen Form gefährdet, so sind wir berechtigt, die Leistung in einer für uns und den Teilnehmer zumutbaren Form anzupassen (z. B. Routenänderung bei oder nach Unwettern etc.). Ist eine solche Anpassung nicht möglich, erstatten wir den gezahlten Preis der Leistung zurück, sonstige Ansprüche bestehen nicht.

### 8. Haftungsbeschränkungen

8.1 Unsere vertragliche Haftung auf Schadenersatz wird auf 4100 € beschränkt, soweit der Schaden nicht vorsätzlich oder grob fahrlässig herbeigeführt wurde.

8.2 Unsere Haftung aus unerlaubter Handlung auf Schadenersatz wird für Schäden, die nicht Körperschäden sind, auf 4100 € beschränkt, soweit sie weder einen Schaden an Leben, Körper oder Gesundheit betrifft noch der Schaden vorsätzlich oder grob fahrlässig herbeigeführt wurde.

### 9. Gültigkeit der Angaben in der Ausschreibung

Die Ausschreibung im Flyer bzw. auf der Homepage kann nur die zum Druck- bzw. Aktualisierungszeitpunkt feststehenden Gegebenheiten berücksichtigen, Druckfehler können leider auch bei größter Sorgfalt vorkommen. Änderungen insoweit bleiben daher bis zu unserer auf den Vertragsschluss gerichteten Erklärung vorbehalten.

### 10. Verjährung

10.1 Alle vertraglichen Ansprüche verjähren in einem Jahr, soweit weder ein Schaden an Leben, Körper oder Gesundheit betroffen ist noch der Schaden vorsätzlich oder grob fahrlässig herbeigeführt wurde. Die Verjährungsfrist beginnt mit dem Ende des Kalenderjahres, in dem die Vertragsleistungen zu erbringen waren.

10.2 Für Ansprüche aus unerlaubter Handlung gilt die gesetzliche Verjährungsfrist.

### 11. Sonstiges

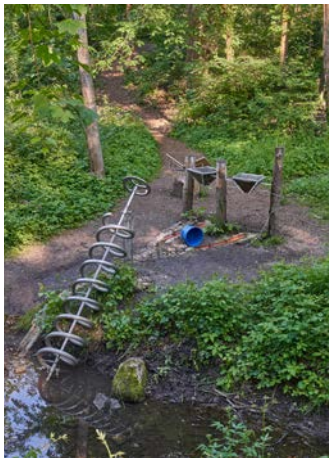
Es gelten ansonsten die einschlägigen gesetzlichen Bestimmungen, soweit deutsches Recht anwendbar ist, also insbesondere das Werkvertragsrecht (§§ 631 ff. BGB).

Veranstalter: Wallfahrts- und Tourismusbüro der Stadt Altötting (auch verantwortlich im Sinne der datenschutzrechtlichen Vorschriften), Kapellplatz 2a, 84503 Altötting, Telefon: 08671 5062-19, Telefax: 08671 5062-54, E-Mail: [touristinfo@altoetting.de](mailto:touristinfo@altoetting.de), [www.altoetting.de/tourismus](http://www.altoetting.de/tourismus)

### Änderungen und Irrtümer vorbehalten. Stand: Dezember 2022

Bildnachweise: Wallfahrts- und Tourismusbüro Altötting, Inn-Salzach Tourismus, Altöttinger Marienwerk e.V., Evangelisches Pfarramt, DIRSCHLcom, Heiner Heine, Klaus Vöttinger, Anselm Ebner, Roswitha Dorfner, Pollety







Herzliche Grüße 

WALLFAHRTS- UND  
TOURISMUSBÜRO

Kapellplatz 2 a

84503 Altötting

Telefon +49 8671 506219

[touristinfo@altoetting.de](mailto:touristinfo@altoetting.de)

[www.altoetting.de/tourismus](http://www.altoetting.de/tourismus)

[altoetting.herz.bayerns](http://altoetting.herz.bayerns)   



**Liebe Radlbegeisterte,**

viel Spaß und Inspiration bei der Lektüre unserer Altöttinger Fahrrad-Tipps. Altötting liegt inmitten der Rad-Reise-Region Inn-Salzach, die eine Vielzahl an Touren anbietet.

Also, rauf auf's Radl und los geht's!